



Министерство агропромышленного комплекса  
Пермского края



ГКУ ПК «Центр развития агробизнеса»



# ГИД ПО МЕРАМ ГОСУДАРСТВЕННОЙ ПОДДЕРЖКИ В СЕЛЬСКОМ ХОЗЯЙСТВЕ

# СОДЕРЖАНИЕ

## Сельскохозяйственный товаропроизводитель

[5](#)

## Общие требования к получателям государственной поддержки

[6](#)

## Возмещение части затрат по направлению животноводство

Поддержка собственного производства  
молока [8](#)

Содержание племенного маточного  
поголовья сельскохозяйственных животных  
- крупного рогатого скота молочного  
и мясного направлений, свиней, лошадей,  
пчел [11](#)

Содержание племенных быков-  
производителей молочного и мясного  
направлений [14](#)

Приобретение племенных быков-  
производителей молочного и мясного  
направлений, в том числе по импорту [17](#)

Приобретение племенного молодняка  
сельскохозяйственных животных [20](#)

Содержание товарного поголовья коров  
специализированных мясных пород  
и поголовья помесных коров, поголовья  
свиней [23](#)

Содержание маточного поголовья овец,  
коз, общего поголовья маралов,  
лошадей [26](#)

## Возмещение части затрат по направлению растениеводство

Проведение комплекса  
агротехнологических работ,  
повышение плодородия почв [29](#)

Приобретение элитных семян [31](#)

Приобретение минеральных удобрений [34](#)

Культуртехнические мероприятия  
на землях, вовлекаемых  
в сельскохозяйственный оборот [36](#)

Известкование кислых почв [39](#)

Производителям зерновых культур части  
затрат на производство и реализацию  
зерновых культур [41](#)

Стимулирование увеличения производства  
картофеля и овощей **НОВОЕ** [44](#)

## Возмещение части затрат по направлению аквакультура

Производство и реализация  
товарной рыбы **НОВОЕ** [48](#)

# СОДЕРЖАНИЕ

## Поддержка кооперативов

Субсидии кооперативам на возмещение части затрат, понесенных в текущем финансовом году [50](#)

## Гранты

Грант на развитие семейных ферм [55](#)

Грант «Агростартап» [60](#)

Грант «Агротуризм» [65](#)

Грант «Агропрогресс» **НОВОЕ** [69](#)

Грант сельскохозяйственным потребительским кооперативам на развитие материально-технической базы [72](#)

## Возмещение части затрат переработчикам

Обеспечение прироста объема молока сырого крупного рогатого скота, козьего и овечьего, переработанного на пищевую продукцию [77](#)

## Страхование

Возмещение части затрат на уплату страховой премии по договору страхования [79](#)

## Инвестиции

Возмещение части прямых понесенных затрат, направленных на создание и (или) модернизацию объектов агропромышленного комплекса [84](#)

## Лизинг

Возмещение части затрат сельскохозяйственным товаропроизводителям, организациям агропромышленного комплекса независимо от их организационно-правовой формы, организациям, осуществляющим переработку сельскохозяйственной продукции, и организациям потребительской кооперации на уплату первоначального лизингового платежа по договорам финансовой аренды (лизинга) [88](#)

## Комплексное развитие сельских территорий

Мероприятия по улучшению жилищных условий граждан, проживающих на сельских территориях [91](#)

Мероприятия по строительству жилого помещения (жилого дома), предоставляемого гражданам Российской Федерации, проживающим на сельских территориях, по договору найма жилого помещения [94](#)

# СОДЕРЖАНИЕ

Мероприятия, направленных на оказание содействия сельскохозяйственным товаропроизводителям в обеспечении квалифицированными специалистами	<a href="#">97</a>
Обустройство объектами инженерной инфраструктуры и благоустройство площадок, расположенных на сельских территориях, под компактную жилищную застройку	<a href="#">100</a>
Мероприятия по благоустройству сельских территорий	<a href="#">102</a>



## СЕЛЬСКОХОЗЯЙСТВЕННЫЙ ТОВАРОПРОИЗВОДИТЕЛЬ

Организация, индивидуальный предприниматель, осуществляющие производство сельскохозяйственной продукции (в т. ч. органической продукции, сельскохозяйственной продукции и продовольствия с улучшенными характеристиками), ее первичную и последующую (промышленную) переработку (в т. ч. на арендованных основных средствах) в соответствии с перечнем<sup>1</sup> и реализацию этой продукции при условии, что в доходе сельскохозяйственных товаропроизводителей от реализации товаров (работ, услуг) **доля дохода от реализации этой продукции составляет не менее чем 70 % за календарный год<sup>2</sup>**

### СЕЛЬСКОХОЗЯЙСТВЕННЫМИ ТОВАРОПРОИЗВОДИТЕЛЯМИ ТАКЖЕ ПРИЗНАЮТСЯ

- граждане, ведущие личное подсобное хозяйство<sup>3</sup>
- сельскохозяйственные потребительские кооперативы (перерабатывающие, сбытовые (торговые), обслуживающие (в т. ч. кредитные), снабженческие, заготовительные)<sup>4</sup>
- крестьянские (фермерские) хозяйства в соответствии<sup>5</sup>

<sup>1</sup>Распоряжение Правительства РФ от 25.01.2017 № 79-р «Об утверждении перечня сельскохозяйственной продукции, производство, первичную и последующую (промышленную) переработку которой осуществляют сельскохозяйственные товаропроизводители, а также научные организации, профессиональные образовательные организации, образовательные организации высшего образования в процессе своей научной, научно-технической и (или) образовательной деятельности»

<sup>2</sup>Федеральный закон от 29.12.2006 № 264-ФЗ «О развитии сельского хозяйства»

<sup>3</sup>Федеральный закон от 07.07.2003 № 112-ФЗ «О личном подсобном хозяйстве»

<sup>4</sup>Федеральный закон от 08.12.1995 № 193-ФЗ «О сельскохозяйственной кооперации»

<sup>5</sup>Федеральный закон от 11.06.2003 № 74-ФЗ «О крестьянском (фермерском) хозяйстве»

# ОБЩИЕ ТРЕБОВАНИЯ К ПОЛУЧАТЕЛЯМ ГОСУДАРСТВЕННОЙ ПОДДЕРЖКИ



Получатель - сельскохозяйственный товаропроизводитель



Зарегистрированный и (или) осуществляющий сельскохозяйственную деятельность на территории Пермского края



Включенный в реестр получателей государственной поддержки сельскохозяйственного производства, утвержденный Министерством

## ДЛЯ УЧАСТИЯ В ОТБОРЕ И ПРЕДОСТАВЛЕНИЯ СУБСИДИИ/ГРАНТА СООТВЕТСТВОВАТЬ СЛЕДУЮЩИМ ТРЕБОВАНИЯМ

- ✔ Отсутствие просроченной (неурегулированной) задолженности по возврату в бюджет Пермского края субсидий и иная просроченная (неурегулированная) задолженность по денежным обязательствам перед Пермским краем
- ✔ Юридические лица не должны находиться в процессе ликвидации, в отношении них не введена процедура банкротства, деятельность не приостановлена. ИП не должны прекратить свою деятельность
- ✔ Представление отчета о своем финансово-экономическом состоянии
- ✔ Отсутствие неисполненной обязанности по уплате налогов, сборов, страховых взносов, пеней, штрафов, процентов

- ✔ Не должны являться иностранными юридическими лицами, в т. ч. местом регистрации которых являются государство или территория, включенные в утверждаемый Министерством финансов Российской Федерации перечень государств и территорий, используемых для промежуточного (офшорного) владения активами в Российской Федерации, а также российскими юридическими лицами, в уставном (складочном) капитале которых доля прямого или косвенного (через третьих лиц) участия офшорных компаний в совокупности **превышает 25%** (если иное не предусмотрено законодательством Российской Федерации). При расчете доли участия офшорных компаний в капитале российских юридических лиц не учитывается прямое и (или) косвенное участие офшорных компаний в капитале публичных акционерных обществ (в т. ч. со статусом международной компании), акции которых обращаются на организованных торгах в Российской Федерации, а также косвенное участие таких офшорных компаний в капитале других российских юридических лиц, реализованное через участие в капитале указанных публичных акционерных обществ
- ✔ Не должны получать средства из бюджета Пермского края на основании иных нормативных правовых актов или муниципальных правовых актов на цели государственной поддержки, указанные в Порядке, на которую подаются документы
- ✔ У заявителей в году, предшествующем году получения субсидии, отсутствуют случаи привлечения их к ответственности за несоблюдение запрета на выжигание сухой травянистой растительности, стерни, пожнивных остатков (за исключением рисовой соломы) на землях с/х назначения\*
- ❗ **Дополнительные требования к получателям государственной поддержки смотрите в Порядках предоставления субсидий/грантов**

---

\*Дополнительное требование действует для определенных субсидий/грантов



## ВОЗМЕЩЕНИЕ ЧАСТИ ЗАТРАТ НА ПОДДЕРЖКУ СОБСТВЕННОГО ПРОИЗВОДСТВА МОЛОКА

[Постановление](#) Правительства Пермского края от 07.03.2023 № 155-п «Об утверждении Порядка предоставления субсидий на возмещение части затрат на поддержку собственного производства молока»

### ПОЛУЧАТЕЛИ

Сельскохозяйственные товаропроизводители

#### Исключение

Граждане, ведущие личное подсобное хозяйство, не применяющих специальный налоговый режим «Налог на профессиональный доход»

Сельскохозяйственные кредитные потребительские кооперативы



## СРОКИ

Министерство ежегодно размещает [объявление](#) о проведении отбора на едином портале и официальном сайте (<https://agro.permkrai.ru>) в срок до 1 февраля текущего финансового года

## СТАВКИ

Ставки на поддержку собственного производства [коровьего](#) и [козьего](#) молока, а также [значения уровня прироста производства](#) молока утверждаются приказом Министерства агропромышленного комплекса Пермского края и размещаются на официальном сайте (<https://agro.permkrai.ru>)

## ДЛЯ ПРЕДОСТАВЛЕНИЯ СУБСИДИЙ УЧИТЫВАЮТСЯ ФАКТИЧЕСКИЕ ОБЪЕМЫ СОБСТВЕННОГО ПРОИЗВОДСТВА МОЛОКА В ФИЗИЧЕСКОМ ВЕСЕ

### • СЕЛЬСКОХОЗЯЙСТВЕННЫМИ ТОВАРОПРОИЗВОДИТЕЛЯМИ

реализованного в отчетном финансовом году в виде сырого молока предприятиям любой организационно-правовой формы и индивидуальным предпринимателям и (или) отгруженного на собственную переработку

### • САМОЗАНЯТЫМИ ГРАЖДАНАМИ

реализованного в отчетном финансовом году в виде сырого молока физическим лицам на розничных рынках Пермского края, включенных в Реестр розничных рынков Пермского края, формирование и ведение которого осуществляется Министерством промышленности и торговли Пермского края, в соответствии с постановлением Правительства Пермского края от 27 июля 2007 г. № 163-п «О регулировании деятельности розничных рынков на территории Пермского края», на территории которых размещены и оборудованы лаборатории ветеринарно-санитарной экспертизы, подведомственные Государственной ветеринарной инспекции Пермского края

## УСЛОВИЯ ПРЕДОСТАВЛЕНИЯ

- ✔ соответствие общим требованиям
- ✔ наличие поголовья коров и (или) коз на первое число месяца обращения в Центр развития агробизнеса
- ✔ обеспечение сохранности поголовья коров и (или) коз в отчетном финансовом году по отношению к уровню года, предшествующего отчетному финансовому году

**За исключением** сельскохозяйственных товаропроизводителей:

- начавших хозяйственную деятельность по производству молока в отчетном финансовом году
  - представивших документы, подтверждающие наступление обстоятельств непреодолимой силы и (или) проведение мероприятий по оздоровлению стада от лейкоза крупного рогатого скота в отчетном финансовом году
- ✔ соответствие информации об объеме произведенного и реализованного молока данным, содержащимся в ветеринарных сопроводительных документах, оформленных в электронной форме с использованием ФГИС «Меркурий»
  - ✔ предоставление реестра документов, подтверждающих фактически произведенные затраты на поддержку собственного производства молока, с даты окончания приема документов (в объявлении) в отчетном финансовом году, до даты начала приема документов (в объявлении) в текущем финансовом году (для сельскохозяйственных товаропроизводителей (за исключением самозанятых граждан) - по форме согласно приложению 2 к Порядку; для самозанятых граждан - по форме согласно приложению 3 к Порядку)

# ВОЗМЕЩЕНИЕ ЧАСТИ ЗАТРАТ НА СОДЕРЖАНИЕ ПЛЕМЕННОГО МАТОЧНОГО ПОГОЛОВЬЯ СЕЛЬСКОХОЗЯЙСТВЕННЫХ ЖИВОТНЫХ - КРУПНОГО РОГАТОГО СКОТА МОЛОЧНОГО И МЯСНОГО НАПРАВЛЕНИЙ, СВИНЕЙ, ЛОШАДЕЙ, ПЧЕЛ

[Постановление](#) Правительства Пермского края от 21.06.2022 № 520-п «Об утверждении порядков предоставления субсидий на поддержку племенного животноводства и внесении изменений в Порядок предоставления субсидий на поддержку отдельных подотраслей растениеводства и животноводства, а также сельскохозяйственного страхования, утвержденный постановлением Правительства Пермского края от 12 февраля 2020 г. № 67-п «Об утверждении Порядка предоставления субсидий на поддержку отдельных подотраслей растениеводства и животноводства, а также сельскохозяйственного страхования и признании утратившими силу отдельных положений постановлений Правительства Пермского края в сфере развития сельского хозяйства»



## ПОЛУЧАТЕЛИ

Сельскохозяйственные товаропроизводители

### Исключение

Граждане, ведущие личное подсобное хозяйство

Сельскохозяйственные кредитные потребительские кооперативы

## СРОКИ

Министерство ежегодно размещает [объявление](#) о проведении отбора на едином портале и официальном сайте (<https://agro.permkrai.ru>) в срок не позднее 1 марта текущего финансового года

В случае проведения [дополнительного отбора](#) - не позднее 15 сентября года проведения отбора

## КОЭФИЦИЕНТЫ ДЛЯ ПЕРЕВОДА ПЛЕМЕННОГО ПОГОЛОВЬЯ СЕЛЬСКОХОЗЯЙСТВЕННЫХ ЖИВОТНЫХ В УСЛОВНЫЕ ГОЛОВЫ



**2,0**

коровы генофондных пород

**1,0**

коровы  
(кроме коров генофондных пород)



**2,0**

свиноматки основные,  
содержащиеся в селекционно-  
генетическом центре

**0,6**

свиноматки основные (кроме свиноматок  
основных, содержащихся в селекционно-  
генетическом центре)



**2,5**

конематки заводских пород

**3,5**

конематки заводских пород,  
испытываемые на ипподромах



**0,2**

пчелосемьи

## СТАВКИ

Ставки утверждаются приказом Министерства агропромышленного комплекса Пермского края и размещаются на официальном сайте (<https://agro.permkrai.ru>)

## УСЛОВИЯ ПРЕДОСТАВЛЕНИЯ

- ✔ соответствие общим требованиям
- ✔ содержание племенного маточного поголовья сельскохозяйственных животных в племенных стадах, зарегистрированных в государственном племенном регистре, по состоянию на **1 января текущего финансового года**
- ✔ включение сельскохозяйственных товаропроизводителей в перечень для поддержки племенного животноводства на соответствующий финансовый год
- ✔ сохранение (увеличение) численности племенного маточного поголовья сельскохозяйственных животных по состоянию на **1 января текущего финансового года** по сравнению с численностью поголовья на **1 января отчетного финансового года** (пчелосемей по состоянию на **1 мая текущего финансового года** по сравнению с данными на **1 октября отчетного финансового года**), за исключением их гибели в результате наступления документально подтвержденных обстоятельств непреодолимой силы
- ✔ подтверждение фактически произведенных затрат по направлениям, указанным в Перечне (Приложение 2 к Порядку)
- ✔ представление реестра документов, подтверждающих фактически произведенные затраты на объектах животноводства (Приложение 3 к Порядку + копии соответствующих документов)



## **ВОЗМЕЩЕНИЕ ЧАСТИ ЗАТРАТ НА СОДЕРЖАНИЕ ПЛЕМЕННЫХ БЫКОВ-ПРОИЗВОДИТЕЛЕЙ МОЛОЧНОГО И МЯСНОГО НАПРАВЛЕНИЙ**

[Постановление](#) Правительства Пермского края от 21.06.2022 № 520-п «Об утверждении порядков предоставления субсидий на поддержку племенного животноводства и внесении изменений в Порядок предоставления субсидий на поддержку отдельных подотраслей растениеводства и животноводства, а также сельскохозяйственного страхования, утвержденный постановлением Правительства Пермского края от 12 февраля 2020 г. № 67-п «Об утверждении Порядка предоставления субсидий на поддержку отдельных подотраслей растениеводства и животноводства, а также сельскохозяйственного страхования и признании утратившими силу отдельных положений постановлений Правительства Пермского края в сфере развития сельского хозяйства»

## ПОЛУЧАТЕЛИ

Сельскохозяйственные товаропроизводители, являющиеся организациями по искусственному осеменению сельскохозяйственных животных

### Исключение

- Граждане, ведущие личное подсобное хозяйство
- Сельскохозяйственные кредитные потребительские кооперативы

## СРОКИ

Министерство ежегодно размещает [объявление](#) о проведении отбора на едином портале и официальном сайте (<https://agro.permkrai.ru>) в срок не позднее 1 марта текущего финансового года

## СТАВКИ

[Ставки](#) утверждаются приказом Министерства агропромышленного комплекса Пермского края и размещаются на официальном сайте (<https://agro.permkrai.ru>)

## УСЛОВИЯ ПРЕДОСТАВЛЕНИЯ

- ✓ соответствие общим требованиям
- ✓ регистрация племенного стада организации в государственном племенном регистре по состоянию на 1 января текущего финансового года
- ✓ включение организации в перечень для поддержки племенного животноводства на соответствующий финансовый год
- ✓ наличие у организации племенных быков-производителей молочного и мясного направлений старше 16 месяцев, проверенных по качеству потомства или находящихся в процессе оценки этого качества

- ✔ подтверждение фактически произведенных затрат по направлениям, указанным в Перечне (Приложение 2 к Порядку)
- ✔ предоставление реестра документов, подтверждающих фактически произведенные затраты на объектах животноводства (Приложение 3 к Порядку + копии соответствующих документов)



# ВОЗМЕЩЕНИЕ ЧАСТИ ЗАТРАТ НА ПРИОБРЕТЕНИЕ ПЛЕМЕННЫХ БЫКОВ-ПРОИЗВОДИТЕЛЕЙ МОЛОЧНОГО И МЯСНОГО НАПРАВЛЕНИЙ, В ТОМ ЧИСЛЕ ПО ИМПОРТУ

[Постановление](#) Правительства Пермского края от 21.06.2022 № 520-п «Об утверждении порядков предоставления субсидий на поддержку племенного животноводства и внесении изменений в Порядок предоставления субсидий на поддержку отдельных подотраслей растениеводства и животноводства, а также сельскохозяйственного страхования, утвержденный постановлением Правительства Пермского края от 12 февраля 2020 г. № 67-п «Об утверждении Порядка предоставления субсидий на поддержку отдельных подотраслей растениеводства и животноводства, а также сельскохозяйственного страхования и признании утратившими силу отдельных положений постановлений Правительства Пермского края в сфере развития сельского хозяйства»



## ПОЛУЧАТЕЛИ

Сельскохозяйственные товаропроизводители, являющиеся организациями по искусственному осеменению сельскохозяйственных животных

### Исключение

- Граждане, ведущие личное подсобное хозяйство
- Сельскохозяйственные кредитные потребительские кооперативы

## СРОКИ

Министерство ежегодно размещает [объявление](#) о проведении отбора на едином портале и официальном сайте (<https://agro.permkrai.ru>) в срок не позднее 30 мая текущего финансового года

## СТАВКИ

[Ставки](#) утверждаются приказом Министерства агропромышленного комплекса Пермского края и размещаются на официальном сайте (<https://agro.permkrai.ru>)

## УСЛОВИЯ ПРЕДОСТАВЛЕНИЯ

- ✓ соответствие общим требованиям
- ✓ включение Организации в перечень организаций по искусственному осеменению сельскохозяйственных животных на поддержку племенного животноводства на соответствующий финансовый год
- ✓ приобретение племенных быков-производителей за период с 1 июня отчетного финансового года по 31 мая текущего финансового года:
  - не ниже класса элита-рекорд
  - в племенных стадах, зарегистрированных в государственном племенном регистре, а также по импорту



документальное подтверждение фактически произведенных затрат:

- копию документа о регистрации в государственном племенном регистре продавца племенных быков-производителей
  
- при осуществлении покупки племенных быков-производителей в стадах, зарегистрированных в государственном племенном регистре:
  - копии договоров, контрактов на приобретение племенных быков-производителей
  - копии товарно-транспортных накладных, счетов-фактур или универсальных передаточных документов на приобретение племенных быков-производителей
  - копии платежных поручений, подтверждающих факт оплаты племенных быков-производителей



## **ВОЗМЕЩЕНИЕ ЧАСТИ ЗАТРАТ НА ПРИОБРЕТЕНИЕ ПЛЕМЕННОГО МОЛОДНЯКА СЕЛЬСКОХОЗЯЙСТВЕННЫХ ЖИВОТНЫХ**

[Постановление](#) Правительства Пермского края от 21.06.2022 № 520-п «Об утверждении порядков предоставления субсидий на поддержку племенного животноводства и внесении изменений в Порядок предоставления субсидий на поддержку отдельных подотраслей растениеводства и животноводства, а также сельскохозяйственного страхования, утвержденный постановлением Правительства Пермского края от 12 февраля 2020 г. № 67-п «Об утверждении Порядка предоставления субсидий на поддержку отдельных подотраслей растениеводства и животноводства, а также сельскохозяйственного страхования и признании утратившими силу отдельных положений постановлений Правительства Пермского края в сфере развития сельского хозяйства»

## ПОЛУЧАТЕЛИ

Сельскохозяйственные товаропроизводители

### Исключение

Граждане, ведущие личное подсобное хозяйство

Сельскохозяйственные кредитные потребительские кооперативы

## СРОКИ

Министерство ежегодно размещает [объявление](https://agro.permkrai.ru) о проведении отбора на едином портале и официальном сайте (<https://agro.permkrai.ru>) в срок **не позднее 1 июня текущего финансового года**

## СТАВКИ

[Ставки](#) утверждаются приказом Министерства агропромышленного комплекса Пермского края и размещаются на официальном сайте (<https://agro.permkrai.ru>)

## УСЛОВИЯ ПРЕДОСТАВЛЕНИЯ

- ✔ соответствие общим требованиям
- ✔ приобретение племенного молодняка в племенных стадах, зарегистрированных в государственном племенном регистре:
  - свиней (свинки, хрячки)
  - крупного рогатого скота мясного направления (телки, нетели, бычки **не старше 2 лет**)
  - крупного рогатого скота молочного направления (телки, нетели, коровы первого отела)
- ✔ приобретение племенного молодняка в период с **1 июня отчетного финансового года по 31 мая текущего финансового года**

- ✓ приобретение племенного молодняка не ниже первого класса
- ✓ первоначальная партия племенного молодняка (маточного поголовья), закупленного одним сельскохозяйственным товаропроизводителем (кроме К(Ф)Х), в текущем финансовом году должна быть не менее:
  - **25 голов** - для крупного рогатого скота молочного и мясного направлений
  - **10 голов** - для свиней
- ✓ максимальное количество племенного молодняка, на приобретение которого предоставляются субсидии в текущем финансовом году, по каждому сельскохозяйственному товаропроизводителю не может превышать:
  - **по хрячкам - количества, определяемого из расчета: 1 хрячок на 10 голов** случного маточного поголовья - при естественной случке; **1 хрячок на 300 голов** случного маточного поголовья - при искусственном осеменении
  - **по бычкам мясного направления - количества, определяемого из расчета 1 бычок на 30 голов случного маточного поголовья** (коров и телок случного возраста)
- ✓ наличие по состоянию **на 1 января текущего финансового года** поголовья свиней в количестве **не менее 1000 голов**
- ✓ документальное подтверждение фактически произведенных затрат:
  - копия документа о регистрации в государственном племенном регистре продавца племенного молодняка
  - копии договоров, контрактов на приобретение племенного молодняка
  - копии товарно-транспортных накладных, счетов-фактур или универсальных передаточных документов на приобретение племенного молодняка
- ✓ приобретение племенного молодняка крупного рогатого скота молочного направления продуктивности, серонегативного по лейкозу крупного рогатого скота



## **ВОЗМЕЩЕНИЕ ЧАСТИ ЗАТРАТ НА СОДЕРЖАНИЕ ТОВАРНОГО ПОГОЛОВЬЯ КОРОВ СПЕЦИАЛИЗИРОВАННЫХ МЯСНЫХ ПОРОД И ПОМЕСНЫХ КОРОВ, ПОГОЛОВЬЯ СВИНЕЙ**

[Постановление](#) Правительства Пермского края от 31.05.2022 № 452-п «Об утверждении Порядка предоставления субсидий на возмещение части затрат на содержание товарного поголовья коров специализированных мясных пород и помесных коров, поголовья свиней и внесении изменений в Порядок предоставления субсидий на поддержку отдельных подотраслей растениеводства и животноводства, а также сельскохозяйственного страхования, утвержденный постановлением Правительства Пермского края от 12 февраля 2020 г. № 67-п «Об утверждении Порядка предоставления субсидий на поддержку отдельных подотраслей растениеводства и животноводства, а также сельскохозяйственного страхования и признании утратившими силу отдельных положений постановлений Правительства Пермского края в сфере развития сельского хозяйства»

## ПОЛУЧАТЕЛИ

Сельскохозяйственные товаропроизводители

### Исключение

Граждане, ведущие личное подсобное хозяйство

Сельскохозяйственные кредитные потребительские кооперативы

## СРОКИ

Министерство ежегодно размещает [объявление](https://agro.permkrai.ru) о проведении отбора на едином портале и официальном сайте (<https://agro.permkrai.ru>) в срок не позднее 1 марта текущего финансового года

## СТАВКИ

[Ставки](#) утверждаются приказом Министерства агропромышленного комплекса Пермского края и размещаются на официальном сайте (<https://agro.permkrai.ru>)

## УСЛОВИЯ ПРЕДОСТАВЛЕНИЯ

- ✔ соответствие общим требованиям
- ✔ сохранение (увеличение) численности поголовья мясных коров и (или) поголовья свиней на 1 января текущего финансового года к уровню на 1 января отчетного финансового года

### За исключением

- сельскохозяйственных товаропроизводителей, которые начали хозяйственную деятельность по содержанию мясных коров и (или) содержанию свиней в отчетном финансовом году
- сельскохозяйственных товаропроизводителей, представивших документы, подтверждающие наступление обстоятельств непреодолимой силы



- ✓ наличие поголовья мясных коров и (или) поголовья свиней **на 1 число месяца** обращения в Центр развития агробизнеса
- ✓ наличие у сельскохозяйственных товаропроизводителей, осуществляющих содержание свиней, компартмента не ниже III с видом деятельности «содержание и разведение»\* либо наличие договора(-ов) с организацией, имеющей компартмент не ниже III с видом деятельности «содержание и разведение» на оказание услуг, в число которых входит услуга по содержанию свиней\*
- ✓ подтверждение фактически произведенных затрат по направлениям, указанным в перечне (Приложение 2 к Порядку)
- ✓ представление реестра документов, подтверждающих фактически произведенные затраты на объектах животноводства (Приложение 3 к Порядку + копии соответствующих документов)

---

\*Приказ Минсельхоза России от 23.07.2010 № 258 «Об утверждении Правил определения зоосанитарного статуса свиноводческих хозяйств, а также организаций, осуществляющих убой свиней, переработку и хранение продукции свиноводства»



## **ВОЗМЕЩЕНИЕ ЧАСТИ ЗАТРАТ НА СОДЕРЖАНИЕ МАТОЧНОГО ПОГОЛОВЬЯ ОВЕЦ, КОЗ, ОБЩЕГО ПОГОЛОВЬЯ МАРАЛОВ, ЛОШАДЕЙ**

[Постановление](#) Правительства Пермского края от 02.11.2022 № 924-п «Об утверждении Порядка предоставления субсидий на возмещение части затрат на содержание маточного поголовья овец, коз, общего поголовья маралов, лошадей и внесении изменений в Порядок предоставления субсидий на поддержку отдельных подотраслей растениеводства и животноводства, а также сельскохозяйственного страхования, утвержденный постановлением Правительства Пермского края от 12 февраля 2020 г. № 67-п «Об утверждении Порядка предоставления субсидий на поддержку отдельных подотраслей растениеводства и животноводства, а также сельскохозяйственного страхования и признании утратившими силу отдельных положений постановлений Правительства Пермского края в сфере развития сельского хозяйства»

## ПОЛУЧАТЕЛИ

Сельскохозяйственные товаропроизводители

### Исключение

Граждане, ведущие личное подсобное хозяйство

Сельскохозяйственные кредитные потребительские кооперативы

## СРОКИ

Министерство ежегодно размещает объявление о проведении отбора на едином портале и официальном сайте (<https://agro.permkrai.ru>) в срок не позднее **1 июля текущего финансового года**

## СТАВКИ

Ставки утверждаются приказом Министерства агропромышленного комплекса Пермского края и размещаются на официальном сайте (<https://agro.permkrai.ru>)

## УСЛОВИЯ ПРЕДОСТАВЛЕНИЯ

- ✔ соответствие общим требованиям
- ✔ сохранение численности маточного поголовья овец, коз, общего поголовья маралов, лошадей **на 1 января текущего финансового года** по сравнению с численностью маточного поголовья **на 1 января отчетного финансового года**
- ✔ наличие маточного поголовья овец, коз, общего поголовья маралов, лошадей **на 1 января текущего финансового года** в количестве **50 голов и более**
- ✔ подтверждение фактически произведенных затрат по направлениям, указанным в Перечне (Приложение 3 к Порядку)

- ✔ представление реестра документов, подтверждающих фактически произведенные затраты на объектах животноводства (Приложение 4 к Порядку + копии соответствующих документов)





## ВОЗМЕЩЕНИЕ ЧАСТИ ЗАТРАТ НА ПРОВЕДЕНИЕ КОМПЛЕКСА АГРОТЕХНОЛОГИЧЕСКИХ РАБОТ, ПОВЫШЕНИЕ ПЛОДОРОДИЯ ПОЧВ

[Постановление](#) Правительства Пермского края от 22.03.2022 № 212-п «Об утверждении Порядка предоставления субсидий на возмещение части затрат на проведение комплекса агротехнологических работ, повышение плодородия почв»

### ПОЛУЧАТЕЛИ

Сельскохозяйственные товаропроизводители

#### Исключение

Граждане, ведущие личное подсобное хозяйство  
Сельскохозяйственные кредитные потребительские кооперативы

### СРОКИ

Министерство ежегодно размещает [объявление](#) о проведении отбора на едином портале и официальном сайте (<https://agro.permkrai.ru>) в срок не позднее 1 февраля текущего финансового года

## СТАВКИ

Ставки утверждаются приказом Министерства агропромышленного комплекса Пермского края и размещаются на официальном сайте (<https://agro.permkrai.ru>)

## УСЛОВИЯ ПРЕДОСТАВЛЕНИЯ

- ✔ соответствие общим требованиям
- ✔ наличие посевных площадей, занятых зерновыми, и (или) зернобобовыми, и (или) кормовыми сельскохозяйственными культурами, и (или) рапсом в отчетном финансовом году
- ✔ на посев использовались семена сельскохозяйственных культур, сорта или гибриды которых включены в Государственный реестр селекционных достижений, а также при условии, что сортовые и посевные качества таких семян соответствуют ГОСТ
- ✔ подтверждение фактически произведенных затрат по направлениям, указанным в перечне (Приложение 2 к Порядку)
- ✔ представление реестра документов, подтверждающих фактически произведенные затраты (Приложение 3 к Порядку)

# ВОЗМЕЩЕНИЕ ЧАСТИ ЗАТРАТ НА ПРИОБРЕТЕНИЕ ЭЛИТНЫХ СЕМЯН

[Постановление](#) Правительства Пермского края от 11.11.2022 № 948-п «Об утверждении Порядка предоставления субсидий на возмещение части затрат на приобретение элитных семян и внесении изменений в Порядок предоставления субсидий на поддержку отдельных подотраслей растениеводства и животноводства, а также сельскохозяйственного страхования, утвержденный постановлением Правительства Пермского края от 12 февраля 2020 г. № 67-п «Об утверждении Порядка предоставления субсидий на поддержку отдельных подотраслей растениеводства и животноводства, а также сельскохозяйственного страхования и признании утратившими силу отдельных положений постановлений Правительства Пермского края в сфере развития сельского хозяйства»



## ПОЛУЧАТЕЛИ

Сельскохозяйственные товаропроизводители

### Исключение

Граждане, ведущие личное подсобное хозяйство  
Сельскохозяйственные кредитные потребительские кооперативы

## СРОКИ

Министерство ежегодно размещает [объявление](https://agro.permkrai.ru) о проведении отбора на едином портале и официальном сайте (<https://agro.permkrai.ru>) в срок **не позднее 1 мая текущего финансового года**

## СТАВКИ

[Ставки](#) утверждаются приказом Министерства агропромышленного комплекса Пермского края и размещаются на официальном сайте (<https://agro.permkrai.ru>)

## УСЛОВИЯ ПРЕДОСТАВЛЕНИЯ

- ✔ соответствие общим требованиям
- ✔ наличие у сельскохозяйственного товаропроизводителя на территории Пермского края посевных площадей под сельскохозяйственными культурами, включенными в Перечень, при условии, что элитные семена сельскохозяйственных культур относятся к сортам, включенным в Государственный реестр селекционных достижений
- ✔ предоставление реестра документов, подтверждающих фактически произведенные затраты на приобретение элитных семян (Приложение 2 к Порядку)



- ✓ посев под урожай текущего финансового года элитных семян, приобретенных в период с 1 мая отчетного финансового года по 30 апреля текущего финансового года

в 2023 году - с 16 июня отчетного финансового года по 30 апреля текущего финансового года

- ✓ приобретение сельскохозяйственным товаропроизводителем элитных семян у организаций, занимающихся производством семян и (или) их подготовкой к посеву (с полным технологическим циклом их подготовки к посеву в соответствии с принятой технологией по каждой сельскохозяйственной культуре), или у лиц, уполномоченных этими организациями



## ВОЗМЕЩЕНИЕ ЧАСТИ ЗАТРАТ НА ПРИОБРЕТЕНИЕ МИНЕРАЛЬНЫХ УДОБРЕНИЙ

[Постановление](#) Правительства Пермского края от 04.08.2021 № 550-п «Об утверждении Порядка предоставления субсидий сельскохозяйственным товаропроизводителям на возмещение части затрат на приобретение минеральных удобрений»

### ПОЛУЧАТЕЛИ

Сельскохозяйственные товаропроизводители

#### Исключение

- Граждане, ведущие личное подсобное хозяйство
- Сельскохозяйственные кредитные потребительские кооперативы

### СРОКИ

Министерство ежегодно размещает [объявление](#) о проведении отбора на едином портале и официальном сайте (<https://agro.permkrai.ru>) в срок не позднее 15 июня текущего финансового года

## СТАВКИ

Ставки утверждаются приказом Министерства агропромышленного комплекса Пермского края и размещаются на официальном сайте (<https://agro.permkrai.ru>)

## УСЛОВИЯ ПРЕДОСТАВЛЕНИЯ

- ✔ соответствие общим требованиям
- ✔ внесение минеральных удобрений на 1 гектар посевной площади под сельскохозяйственной культурой
  - зерновые и (или) зернобобовые сельскохозяйственные культуры - в объеме **не менее 30** килограммов в пересчете на действующее вещество
  - продовольственный картофель и (или) овощи открытого грунта - в объеме **не менее 60** килограммов в пересчете на действующее вещество
- ✔ подтверждение фактически произведенных затрат на приобретение минеральных удобрений осуществляется за период с **16 июня отчетного финансового года по 15 июня текущего финансового года**
- ✔ документальное подтверждение фактически произведенных затрат на приобретение минеральных удобрений
- ✔ приобретение минеральных удобрений у производителей, и (или) дистрибьюторов, и (или) у дилеров, и (или) у иных юридических лиц
- ✔ наличие акта об использовании минеральных удобрений
- ✔ приобретение минеральных удобрений через организованные торги, проводимые товарной сырьевой биржей (начиная с 2024 года)



## ВОЗМЕЩЕНИЕ ЧАСТИ ЗАТРАТ ПО КУЛЬТУРТЕХНИЧЕСКИМ МЕРОПРИЯТИЯМ НА ЗЕМЛЯХ, ВОВЛЕКАЕМЫХ В СЕЛЬСКОХОЗЯЙСТВЕННЫЙ ОБОРОТ

[Постановление](#) Правительства Пермского края от 20.12.2018 № 839-п «Об утверждении порядков предоставления субсидий сельскохозяйственным товаропроизводителям на возмещение части затрат по мероприятиям в области мелиорации земель сельскохозяйственного назначения»

### ПОЛУЧАТЕЛИ

Сельскохозяйственные товаропроизводители, являющиеся правообладателями земельных участков

#### Исключение

- Граждане, ведущие личное подсобное хозяйство
- Сельскохозяйственные кредитные потребительские кооперативы

## СРОКИ

Министерство в сроки **до 1 апреля текущего года** размещает на едином портале и официальном сайте ([www.agro.permkrai.ru](http://www.agro.permkrai.ru)) объявление **о начале приема уведомлений о намерении проведения культуртехнических мероприятий**



Сельскохозяйственные товаропроизводители, являющиеся правообладателями земельных участков, в сроки, указанные в объявлении, направляют в Министерство на бумажном носителе уведомление, составленное в произвольной форме, с указанием данных земельного(-ых) участка(-ов) (кадастровый номер, месторасположение, категория и вид разрешенного использования, общая площадь (га), с приложением копии(-й) документа(-ов), подтверждающего(-их) право на земельный(-ые) участок(-и), а также проект мелиорации земель\*

Министерство **ежегодно** размещает объявление о проведении отбора на едином портале и официальном сайте (<https://agro.permkrai.ru>) в срок **не позднее 1 сентября**

## СТАВКА

Субсидии предоставляются по ставке на 1 гектар земель, на которых фактически проведены культуртехнические мероприятия, в размере **5 972 рубля за 1 гектар**

## УСЛОВИЯ ПРЕДОСТАВЛЕНИЯ

-  соответствие общим требованиям
-  наличие у сельскохозяйственного товаропроизводителя права собственности или права пользования на земельный(-ые) участок(-ки) не позднее даты подачи уведомления о намерении проведения культуртехнических мероприятий

\*Приказ Минсельхоза России от 15.05.2019 № 255 «Об утверждении Порядка разработки, согласования и утверждения проектов мелиорации земель»

- ✔ фактическое проведение культуртехнических мероприятий на землях и площадях, подтвержденное актом натурного обследования (осмотра) земельного(-ых) участка(-ов) и актом(-ами) проверки фактического проведения культуртехнических мероприятий на земельном(-ых) участке(-ах)
- ✔ документальное подтверждение фактических затрат, произведенных в текущем финансовом и (или) предыдущем финансовом году на цели установленные Порядком
- ✔ истечение срока договора аренды земельного(-ых) участка(-ов) **не ранее чем через 3 календарных года после года, в котором предоставляется субсидия**, либо наличие в указанном договоре аренды земельного(-ых) участка(-ов) условия о возможности его пролонгации, при этом срок действия договора с учетом пролонгации истекает **не ранее чем через 3 календарных года после года, в котором предоставляется субсидия**

## **ОБЯЗАТЕЛЬСТВА ПОЛУЧАТЕЛЯ СУБСИДИИ**

Получатель обязан **в течение 3 лет**, следующих после года, в котором получена субсидия:

- не производить действия, связанные с отчуждением, в т. ч. продажу, дарение, передачу в аренду, земельного(-ых) участка(-ов), на котором(-рых) проведены культуртехнические мероприятия
- использовать земельный(-ые) участок(-ки) по целевому назначению
- не снижать посевные площади сельскохозяйственных культур



## ВОЗМЕЩЕНИЕ ЧАСТИ ЗАТРАТ НА МЕРОПРИЯТИЯ ПО ИЗВЕСТКОВАНИЮ КИСЛЫХ ПОЧВ

[Постановление](#) Правительства Пермского края от 20.12.2018 № 839-п «Об утверждении порядков предоставления субсидий сельскохозяйственным товаропроизводителям на возмещение части затрат по мероприятиям в области мелиорации земель сельскохозяйственного назначения»

### ПОЛУЧАТЕЛИ

Сельскохозяйственные товаропроизводители

#### Исключение

- Граждане, ведущие личное подсобное хозяйство
- Сельскохозяйственные кредитные потребительские кооперативы

## СРОКИ

Министерство ежегодно размещает [объявление](https://agro.permkrai.ru) о проведении отбора на едином портале и официальном сайте (<https://agro.permkrai.ru>) в срок не позднее 1 марта

## РАЗМЕР СУБСИДИИ

с 2021 года - **30%** от фактически произведенных затрат

## УСЛОВИЯ ПРЕДОСТАВЛЕНИЯ

- ✔ соответствие общим требованиям
- ✔ возмещение затрат на проведение мероприятий в области известкования кислых почв, произведенных сельскохозяйственными товаропроизводителями в отчетном финансовом году, осуществляется в текущем финансовом году
- ✔ наличие проектной документации на основании данных агрохимического обследования полей, разработанной ФГБУ «ГЦАС «Пермский»
- ✔ наличие акта выполненных работ
- ✔ приобретение известковых мелиорантов, включенных в Государственный каталог пестицидов и агрохимикатов, разрешенных к применению на территории Российской Федерации
- ✔ подтверждение фактически произведенных затрат по направлениям, указанным в перечне (Приложение 2 к Порядку)
- ✔ представление реестра документов, подтверждающих фактически произведенные затраты (Приложение 3 к Порядку + копии документов)





## ВОЗМЕЩЕНИЕ ПРОИЗВОДИТЕЛЯМ ЗЕРНОВЫХ КУЛЬТУР ЧАСТИ ЗАТРАТ НА ПРОИЗВОДСТВО И РЕАЛИЗАЦИЮ ЗЕРНОВЫХ КУЛЬТУР

[Постановление](#) Правительства Пермского края от 22.11.2022 № 977-п «Об утверждении Порядка предоставления субсидий на возмещение производителям зерновых культур части затрат на производство и реализацию зерновых культур»

### СРОКИ

Министерство ежегодно размещает [объявление](#) о проведении отбора на едином портале и официальном сайте (<https://agro.permkrai.ru>) в срок до 1 апреля текущего финансового года

## ПОЛУЧАТЕЛИ

Сельскохозяйственные товаропроизводители, зарегистрированные в Федеральной государственной информационной системе прослеживаемости зерна и продуктов переработки зерна\*, а также научные организации, профессиональные образовательные организации, образовательные организации высшего образования, которые в процессе научной, научно-технической и (или) образовательной деятельности осуществляют производство сельскохозяйственной продукции (зерновых культур), ее первичную и последующую (промышленную) переработку

### Исключение

Граждане, ведущие личное подсобное хозяйство  
Сельскохозяйственные кредитные потребительские кооперативы

## СТАВКИ

[Ставки](#) утверждаются приказом Министерства агропромышленного комплекса Пермского края и размещаются на официальном сайте (<https://agro.permkrai.ru>)

## УСЛОВИЯ ПРЕДОСТАВЛЕНИЯ

- ✓ соответствие общим требованиям
- ✓ наличие посевных площадей, занятых зерновыми культурами на территории Пермского края, в отчетном и текущем финансовом году

В случае если производитель зерновых культур не осуществлял деятельность в отчетном финансовом году - наличие посевных площадей, занятых зерновыми культурами на территории Пермского края, в текущем финансовом году

\*Постановление Правительства РФ от 09.10.2021 № 1722 «О Федеральной государственной информационной системе прослеживаемости зерна и продуктов переработки зерна»

- ✔ предоставление реестра документов, подтверждающих фактически произведенные затраты (Приложение 2 к Порядку по установленным направлениям затрат:
  - за период с 1 апреля отчетного финансового года по 31 марта текущего финансового года
  
- ✔ предоставление реестра документов, подтверждающих факт реализации зерновых культур собственного производства (Приложение 3 к Порядку за период с 1 августа отчетного финансового года по 31 марта текущего финансового года, на основании товаросопроводительных документов на партию зерна при реализации зерна, оформленных в соответствии с Правилами оформления товаросопроводительного документа на партию зерна или партию продуктов переработки зерна в ФГИС «Зерно»\* + копии соответствующих документов)

---

\*Постановление Правительства РФ от 09.10.2021 № 1721 «Об утверждении Правил оформления товаросопроводительного документа на партию зерна или партию продуктов переработки зерна в Федеральной государственной информационной системе прослеживаемости зерна и продуктов переработки зерна»



## НОВАЯ МЕРА ПОДДЕРЖКИ

# ВОЗМЕЩЕНИЕ ЧАСТИ ЗАТРАТ НА СТИМУЛИРОВАНИЕ УВЕЛИЧЕНИЯ ПРОИЗВОДСТВА КАРТОФЕЛЯ И ОВОЩЕЙ

[Постановление](#) Правительства Пермского края от 25.05.2023 № 379-п № «Об утверждении Порядка предоставления субсидий на возмещение части затрат на стимулирование увеличения производства картофеля и овощей и внесении изменений в отдельные постановления Правительства Пермского края»

## ПОЛУЧАТЕЛИ

Сельскохозяйственные товаропроизводители

### Исключение

Граждане, ведущие личное подсобное хозяйство

Сельскохозяйственные кредитные потребительские кооперативы

## СРОКИ

Министерство ежегодно размещает [объявление](https://agro.permkrai.ru) о проведении отбора на едином портале и официальном сайте (<https://agro.permkrai.ru>)

**не позднее 1 февраля** текущего финансового года (в 2023 году - не позднее 20 июня)

- на проведение агротехнологических работ, повышение уровня экологической безопасности сельскохозяйственного производства, а также повышение плодородия и качества почв на посевных площадях, занятых картофелем и (или) овощными культурами открытого грунта
- на поддержку производства картофеля и (или) овощей открытого грунта

**не позднее 15 июня** текущего финансового года (в 2023 году - не позднее 20 июня)

- на поддержку элитного семеноводства

## СТАВКИ

[Ставки, значения средней урожайности, методика определения значений средней урожайности](#), а также [объем внесения удобрений](#) утверждаются приказом Министерства агропромышленного комплекса Пермского края и размещаются на официальном сайте Министерства (<https://agro.permkrai.ru>)

## УСЛОВИЯ ПРЕДОСТАВЛЕНИЯ

- ✔ соответствие общим требованиям
- ✔ наличие посевных площадей, занятых картофелем и (или) овощными культурами открытого грунта, в отчетном и текущем финансовых годах
- ✔ подтверждение фактически произведенных затрат по направлениям, указанным в перечне (Приложение 2 к Порядку)

за период с **1 февраля** отчетного финансового года до **31 января** текущего финансового года (в 2023 году - с 01 октября 2022 года до 15 июня 2023 года, в 2024 году - с 16 июня 2023 года до 31 января 2024 года)

- на проведение агротехнологических работ, повышение уровня экологической безопасности сельскохозяйственного производства, а также повышение плодородия и качества почв на посевных площадях, занятых картофелем и (или) овощными культурами открытого грунта
- на поддержку производства картофеля и (или) овощей открытого грунта

за период с **16 июня** отчетного финансового года до **15 июня** текущего финансового года

- на поддержку элитного семеноводства

✔ представление реестра документов, подтверждающих фактически произведенные затраты

- **Приложение 3 к Порядку** (на проведение агротехнологических работ, повышение уровня экологической безопасности сельскохозяйственного производства, а также повышение плодородия и качества почв на посевных площадях, занятых картофелем и (или) овощными культурами открытого грунта, а также на поддержку производства картофеля и (или) овощей открытого грунта)
- **Приложение 4 к Порядку** (на поддержку элитного семеноводства)

✔ на посев **при проведении агротехнологических работ** использовались семена сельскохозяйственных культур, сорта или гибриды которых включены в Государственный реестр селекционных достижений, допущенных к использованию, а также при условии, что сортовые и посевные качества таких семян соответствуют для картофеля ГОСТ

- ✔ **на поддержку производства картофеля и (или) овощей открытого грунта**
  - использовались семена и посадочный материал с/х культур, сорта или гибриды которых внесены в Государственный реестр селекционных достижений, допущенных к использованию, при условии, что сортовые и посевные качества таких семян и посадочного материала соответствуют для овощных культур ГОСТ
  - вносились удобрения, используемые при производстве картофеля и (или) овощей открытого грунта, в объеме, установленном приказом Министерства
  
- ✔ **приобретение сельскохозяйственным товаропроизводителем элитных семян у организаций, занимающихся производством семян и (или) их подготовкой к посеву (с полным технологическим циклом их подготовки к посеву в соответствии с принятой технологией по каждой с/х культуре), или у лиц, уполномоченных этими организациями (на поддержку элитного семеноводства)**



## НОВАЯ МЕРА ПОДДЕРЖКИ

# ВОЗМЕЩЕНИЕ ЧАСТИ ЗАТРАТ НА ПРОИЗВОДСТВО И РЕАЛИЗАЦИЮ ТОВАРНОЙ РЫБЫ

[Постановление](#) Правительства Пермского края от 26.05.2023 № 399-п «Об утверждении Порядка предоставления субсидии на возмещение части затрат на производство и реализацию товарной рыбы»

## ПОЛУЧАТЕЛИ

Сельскохозяйственные товаропроизводители

### Исключение

Граждане, ведущие личное подсобное хозяйство  
Сельскохозяйственные кредитные потребительские кооперативы



## СРОКИ

Министерство ежегодно размещает [объявление](#) о проведении отбора на едином портале и официальном сайте (<https://agro.permkrai.ru>) не позднее 15 июня текущего финансового года

## СТАВКИ

[Ставки](#) утверждаются приказом Министерства агропромышленного комплекса Пермского края и размещаются на официальном сайте (<https://agro.permkrai.ru>)

## УСЛОВИЯ ПРЕДОСТАВЛЕНИЯ

- ✔ соответствие общим требованиям
- ✔ наличие рыбоводного(-ых) участка(-ов) и (или) земельного(-ых) участка(-ов), используемого(-ых) для осуществления товарной аквакультуры (товарного рыбоводства), принадлежащего(-их) сельскохозяйственному товаропроизводителю на праве собственности или на ином имущественном праве
- ✔ реализация товарной рыбы собственного производства с оформлением ветеринарных сопроводительных документов в электронной форме с использованием ФГИС «Меркурий» с целью «реализация в пищу людям», «для хранения и реализации», «использование в сети общественного питания» за отчетный финансовый год
- ✔ подтверждение фактически произведенных затрат по направлениям, указанным в перечне (Приложение 2 к Порядку)
- ✔ представление реестра документов, подтверждающих фактически произведенные затраты (Приложение 3 к Порядку + копии соответствующих документов)



## СУБСИДИИ КООПЕРАТИВАМ НА ВОЗМЕЩЕНИЕ ЧАСТИ ЗАТРАТ, ПОНЕСЕННЫХ В ТЕКУЩЕМ ФИНАНСОВОМ ГОДУ

[Постановление](#) Правительства Пермского края от 06.05.2021 № 275-п «Об утверждении Порядка предоставления субсидий на создание системы поддержки фермеров и развитие сельской кооперации»

### ПОЛУЧАТЕЛИ

Сельскохозяйственные потребительские кооперативы

### СРОКИ

Министерство ежегодно размещает объявление о проведении отбора на едином портале и официальном сайте (<https://agro.permkrai.ru>) в срок не позднее 1 сентября

## УСЛОВИЯ ПРЕДОСТАВЛЕНИЯ

- ✔ соответствие общим требованиям
- ✔ кооператив является субъектом малого и среднего предпринимательства<sup>1</sup>
- ✔ кооператив объединяет **не менее 5 граждан** и (или) 3 сельскохозяйственных товаропроизводителей (кроме ассоциированных членов)
- ✔ кооператив обязуется принять в году предоставления субсидий **не менее 5 сельскохозяйственных товаропроизводителей**
- ✔ документальное подтверждение фактически произведенных затрат установленные цели

## РАЗМЕР СУБСИДИИ И НАПРАВЛЕНИЯ ВОЗМЕЩЕНИЯ ЗАТРАТ

**не более 50% затрат и не более 3 млн руб. на один кооператив** приобретение имущества<sup>2</sup> в целях последующей передачи (реализации) приобретенного имущества в собственность членов (кроме ассоциированных членов) указанного кооператива

- стоимость имущества, передаваемого (реализуемого) в собственность одного члена кооператива, **не может превышать 30% общей стоимости** приобретенного имущества в целях последующей передачи (реализации) в собственность членов (кроме ассоциированных членов) указанного кооператива

<sup>1</sup> Федеральный закон от 24 июля 2007 г. № 209-ФЗ «О развитии малого и среднего предпринимательства в Российской Федерации»

<sup>2</sup> Приказ Минсельхоза России от 12.03.2021 № 128 «Об утверждении перечней, форм документов, методики оценки эффективности использования субсидии, предусмотренных Правилами предоставления и распределения субсидий из федерального бюджета бюджетам субъектов Российской Федерации на создание системы поддержки фермеров и развитие сельской кооперации, приведенными в приложении № 6 к Государственной программе развития сельского хозяйства и регулирования рынков сельскохозяйственной продукции, сырья и продовольствия, утвержденной постановлением Правительства Российской Федерации от 14 июля 2012 г. № 717, а также об установлении сроков их представления»

- стоимость имущества, передаваемого (реализуемого) в собственность членам кооператива, **не может превышать 50% от стоимости** приобретенного кооперативом имущества
- член кооператива обязуется использовать переданное (реализованное) в его собственность имущество (за исключением с/х животных) в рамках сельскохозяйственной деятельности члена кооператива в течение **не менее 5 лет с даты получения кооперативом субсидий**
- приобретение имущества у своих членов (в том числе ассоциированных) не допускается

### **не более 50% затрат и не более 10 млн руб. на один кооператив**

приобретение крупного рогатого скота в целях замены больного или инфицированного лейкозом<sup>1</sup>, принадлежащего членам (кроме ассоциированных членов) указанного кооператива на праве собственности

- стоимость крупного рогатого скота, передаваемого (реализуемого) в собственность одного члена кооператива, **не может превышать 30% общей стоимости** приобретаемого поголовья
- возраст приобретаемого крупного рогатого скота **не должен превышать 2 лет**
- стоимость крупного рогатого скота, передаваемого (реализуемого) в собственность членам кооператива, **не может превышать 50% от стоимости приобретенного крупного рогатого скота**
- приобретение крупного рогатого скота кооперативом у своих членов (в том числе ассоциированных) не допускается

### **не более 50% затрат и не более 10 млн руб. на один кооператив**

приобретение и последующее внесение в неделимый фонд с/х техники<sup>2</sup>, специализированного автотранспорта, оборудования для организации хранения, переработки, упаковки, маркировки, транспортировки и реализации с/х продукции и мобильных торговых объектов для оказания услуг членам с/х кооператива

- срок эксплуатации приобретенной сельскохозяйственной техники, специализированного автотранспорта, оборудования для организации хранения, переработки, упаковки, маркировки, транспортировки и реализации сельскохозяйственной продукции и мобильных торговых объектов для оказания услуг членам кооператива в году получения средств субсидии **не должен превышать 3 лет с года их производства**

<sup>1</sup>[Приказ](#) Министерства агропромышленного комплекса Пермского края от 11.08.2022 № 25-01.2-02-212 «Об установлении Порядка замены крупного рогатого скота, больного или инфицированного лейкозом, принадлежащего членам (кроме ассоциированных членов) сельскохозяйственного потребительского кооператива»

<sup>2</sup>Приложение № 3 к [Приказу](#) Министерства сельского хозяйства и продовольствия Пермского края от 02.06.2021 № 25-01.1-02-167 «Об утверждении перечней и списков»

- приобретение имущества, транспорта, техники, оборудования, объектов кооперативом у своих членов (в т. ч. ассоциированных) не допускается
- кооператив обязуется использовать с/х технику, транспорт, оборудование для организации хранения, переработки, упаковки, маркировки, транспортировки и реализации с/х продукции и мобильные торговые объекты для оказания услуг членам кооператива в течение **не менее 5 лет со дня получения субсидий**
- наличие договоров и (или) предварительных договоров на оказание услуг **не менее 3 членам кооператива на срок не менее 5 лет со дня получения субсидий** на приобретение с/х техники, специализированного транспорта, оборудования для организации хранения, переработки, упаковки, маркировки, транспортировки и реализации с/х продукции и мобильных торговых объектов
- источником возмещения затрат не могут быть средства, полученные заявителем на реализацию проекта создания и (или) развития хозяйства в соответствии с грантом «Агростартап»
- в случае если источником затрат кооператива являются кредитные средства российских кредитных организаций, допускается внесение в неделимый фонд приобретенного имущества после полного погашения обязательств, предусмотренных кредитным договором

### **Закупка с/х продукции\* у членов кооператива (кроме ассоциированных членов)**

Процент возмещения зависит от объема закупленной продукции у членов кооператива по итогам отчетного бухгалтерского периода (квартала) текущего финансового года

**10% - от 100 тыс. руб. до 5 000 тыс. руб. включительно**

**12% - от 5 001 тыс. руб. до 25 000 тыс. руб. включительно**

**15% - более 25 000 тыс. руб.**

- объем продукции, закупленной у одного члена кооператива, **не должен превышать 15% всего объема продукции**
- возмещение части затрат кооперативов на закупку с/х продукции у членов кооператива за IV квартал отчетного финансового года осуществляется в I квартале года, следующего за отчетным годом

---

\*Распоряжение Правительства РФ от 25.01.2017 № 79-р «Об утверждении перечня сельскохозяйственной продукции, производство, первичную и последующую (промышленную) переработку которой осуществляют сельскохозяйственные товаропроизводители, а также научные организации, профессиональные образовательные организации, образовательные организации высшего образования в процессе своей научной, научно-технической и (или) образовательной деятельности»

- возмещение части затрат кооперативов на закупку с/х продукции у членов кооператива может осуществляться за несколько кварталов текущего финансового года, если эти затраты не возмещались ранее в текущем отчетном году

### **не более 20% затрат и не более 5 млн руб. на один кооператив**

уплата лизинговых платежей за приобретенные в лизинг объекты для организации хранения, переработки, упаковки, маркировки и реализации сельскохозяйственной продукции, а также оборудование для их комплектации

- предмет договора финансовой аренды (лизинга) соответствует перечню и передан кооперативу, подавшему заявку
- документальное подтверждение фактически произведенных затрат на уплату лизинговых платежей по договору финансовой аренды (лизинга) за приобретенные в лизинг объекты для организации хранения, переработки, упаковки, маркировки и реализации с/х продукции, а также оборудование для их комплектации
- кооператив не вправе отчуждать, закладывать или передавать в пользование третьим лицам предмет договора финансовой аренды (лизинга) в течение всего срока действия договора финансовой аренды (лизинга), за исключением случаев отказа лизингодателя в одностороннем порядке от исполнения договора финансовой аренды (лизинга) по основаниям, указанным в правилах лизинга, утвержденных лизинговыми компаниями



## ГРАНТ НА РАЗВИТИЕ СЕМЕЙНЫХ ФЕРМ

[Постановление](#) Правительства Пермского края от 27.02.2020 № 91-п «Об утверждении Порядка предоставления субсидий на стимулирование развития приоритетных подотраслей агропромышленного комплекса и развитие малых форм хозяйствования»

### ПОЛУЧАТЕЛИ

Крестьянские (фермерские) хозяйства и (или) индивидуальные предприниматели

### СРОКИ

Министерство ежегодно размещает [объявление](#) о проведении отбора на едином портале и официальном сайте (<https://agro.permkrai.ru>) в срок до 15 декабря года, предшествующего году, в котором планируется проведение отбора, а в случае проведения дополнительного отбора - не позднее 15 сентября года проведения отбора

## СЕМЕЙНАЯ ФЕРМА

К(Ф)Х, число членов которого составляет **2 (включая главу К(Ф)Х) и более члена семьи** (объединенных родством и (или) свойством) главы К(Ф)Х, или ИП, являющийся главой К(Ф)Х, в состав членов которого входят **2 и более члена семьи** (объединенных родством и (или) свойством) **указанного ИП**

Регистрация и осуществление деятельности (**более 12 месяцев с даты регистрации**) на сельской территории или на территории сельской агломерации Пермского края

Семейные фермы, осуществляющие деятельность на территориях Пермского края, относящихся к районам Крайнего Севера и приравненным к ним местностям, могут быть зарегистрированы на территориях городов и поселков городского типа с численностью населения **не более 100 тыс. человек**

## РАЗМЕР ГРАНТА



**80%** средства гранта

**20%** собственные средства



**60%** средства гранта

**40%** собственные средства

на уплату инвестиционного кредита, привлекаемого на реализацию проекта

## СРОК ОСВОЕНИЯ ГРАНТА

Получатель обязуется использовать грант **в течение 24 месяцев со дня его получения**. Срок использования гранта может быть продлен по решению Министерства, но **не более чем на 6 месяцев**

Повторное получение гранта возможно после полного освоения ранее предоставленного гранта (в т.ч. гранта «Агростартап»), но **не ранее чем через 36 месяцев с даты получения предыдущего гранта** при условии завершения реализации проекта грантополучателя, на который ранее был получен грант



## УСЛОВИЯ ПРЕДОСТАВЛЕНИЯ И ОБЯЗАТЕЛЬСТВА ГРАНТОПОЛУЧАТЕЛЯ

- ✔ соответствие общим требованиям
- ✔ К(Ф)Х создано в соответствии с Федеральным законом от 11 июня 2003 г. № 74-ФЗ «О крестьянском (фермерском) хозяйстве», годовой доход которого за отчетный финансовый год составляет **не более 200 млн рублей**
- ✔ осуществление деятельности, на которую предоставлен грант, представление отчетности о реализации проекта грантополучателя в течение **не менее 5 лет со дня его получения**
- ✔ трудоустройство на постоянную работу новых работников исходя из расчета трудоустройства на постоянную работу **не менее 1 нового работника на каждые 10 млн руб.** гранта, но **не менее 1 нового работника** в срок использования гранта (2 года)
- ✔ имущество, приобретаемое с участием средств гранта, не подлежит продаже, дарению, передаче в аренду, обмену или взносу в виде пая, вклада или отчуждению иным образом в соответствии с законодательством Российской Федерации **в течение 5 лет со дня получения гранта**
- ✔ запрет приобретения за счет средств гранта иностранной валюты

### Исключение

операции, осуществляемые в соответствии с валютным законодательством Российской Федерации при закупке (поставке) высокотехнологичного импортного оборудования, сырья и комплектующих изделий

- ✓ приобретение имущества, ранее приобретенного с использованием средств государственной поддержки, за счет средств гранта на развитие семейной фермы не допускается
- ✓ документальное подтверждение наличия у получателей средств прав пользования земельными участками, на которых осуществляется или планируется осуществлять сельскохозяйственное производство

## НАПРАВЛЕНИЯ РАСХОДОВАНИЯ СРЕДСТВ ГРАНТА

- ✓ разработка проектной документации строительства, реконструкции или модернизации объектов для производства, хранения и переработки с/х продукции
- ✓ приобретение, строительство, реконструкция, капитальный ремонт или модернизация объектов для производства, хранения и переработки продукции
- ✓ комплектация объектов для производства, хранения и переработки с/х продукции оборудованием, с/х техникой и специализированным транспортом и их монтаж\*
- ✓ приобретение с/х животных (за исключением свиней) и птицы. Маточное поголовье крупного рогатого скота **не должно превышать 400 голов**, овец и коз - **не более 500 условных голов**
- ✓ приобретение рыболоводного материала

---

\*Приказ Министерства сельского хозяйства и продовольствия Пермского края от 17.03.2020 № СЭД-25-01.1-02-39 «Об утверждении перечня оборудования, сельскохозяйственной техники и специализированного транспорта, приобретаемых с использованием части средств грантов крестьянским (фермерским) хозяйствам на развитие семейных животноводческих ферм»

- ✔ приобретение снегоходных средств, в случае если семейная ферма осуществляет деятельность по развитию оленеводства, мараловодства и (или) мясного табунного коневодства на территориях Пермского края, относящихся к районам Крайнего Севера и приравненным к ним местностям
- ✔ погашение **не более 20% стоимости** привлекаемого на реализацию проекта льготного инвестиционного кредита\*
- ✔ уплата процентов по инвестиционному кредиту **в течение 18 месяцев со дня получения гранта**
- ✔ уплата расходов, связанных с доставкой имущества, в случае если семейная ферма осуществляет деятельность на территориях Пермского края, относящихся к районам Крайнего Севера и приравненным к ним местностям
- ✔ приобретение автономных источников электро- и газоснабжения, обустройство автономных источников водоснабжения
- ✔ приобретение земельных участков из земель сельскохозяйственного назначения, находящихся в муниципальной собственности

---

\*Постановление Правительства РФ от 29.12.2016 № 1528 «Об утверждении Правил предоставления из федерального бюджета субсидий российским кредитным организациям, международным финансовым организациям и государственной корпорации развития «ВЭБ.РФ» на возмещение недополученных ими доходов по кредитам, выданным сельскохозяйственным товаропроизводителям (за исключением сельскохозяйственных кредитных потребительских кооперативов), организациям и индивидуальным предпринимателям, осуществляющим производство, первичную и (или) последующую (промышленную) переработку сельскохозяйственной продукции и ее реализацию, по льготной ставке»



## ГРАНТ «АГРОСТАРТАП»

[Постановление](#) Правительства Пермского края от 06.05.2021 № 275-п «Об утверждении Порядка предоставления субсидий на создание системы поддержки фермеров и развитие сельской кооперации»

### ПОЛУЧАТЕЛИ

Крестьянские (фермерские) хозяйства  
Индивидуальные предприниматели  
Граждане Российской Федерации

### СРОКИ

Министерство ежегодно размещает [объявление](#) о проведении отбора на едином портале и официальном сайте (<https://agro.permkrai.ru>) в срок не позднее 15 февраля

## РАЗМЕР ГРАНТА

Размер гранта определяется как разница между общей суммой затрат, указанных в плане расходов, и собственными средствами, но не более 90% затрат



90% средства гранта

10% собственные средства



90% средства гранта

10% собственные средства

на цели формирования неделимого фонда сельскохозяйственного потребительского кооператива, членом которого является заявитель

## СРОК ОСВОЕНИЯ ГРАНТА

Срок использования средств гранта не более 18 месяцев со дня получения. Срок использования гранта может быть продлен по решению Министерства, но не более чем на 6 месяцев

## УСЛОВИЯ ПРЕДОСТАВЛЕНИЯ И ОБЯЗАТЕЛЬСТВА ГРАНТОПОЛУЧАТЕЛЯ

- ✓ соответствие общим требованиям
- ✓ К(Ф)Х, ИП не являются или ранее не являлись получателем средств гранта «Агростартап»
- ✓ К(Ф)Х, ИП зарегистрированы в текущем году на сельской территории или на территории сельской агломерации Пермского края в качестве К(Ф)Х, ИП или гражданин Российской Федерации обязующийся осуществить государственную регистрацию К(Ф)Х, ИП в органах Федеральной налоговой службы в течение не более 30 календарных дней после дня объявления его победителем по результатам отбора комиссией Министерства

- ✔ заявитель не является или ранее не являлся получателем средств финансовой поддержки (за исключением социальных выплат и выплат на организацию начального этапа предпринимательской деятельности), а также гранта на поддержку начинающего фермера
- ✔ К(Ф)Х, ИП обязуются в течение срока использования средств гранта «Агростартап» (18 месяцев), принять **не менее 2 новых постоянных работников**, если сумма гранта «Агростартап» составляет **2 млн рублей или более**, и **не менее 1 нового постоянного работника**, если сумма гранта «Агростартап» составляет **менее 2 млн рублей** (при этом глава К(Ф)Х и (или) ИП учитываются в качестве новых постоянных работников)
- ✔ К(Ф)Х, ИП обязуются сохранить созданные новые постоянные рабочие места в течение **не менее 5 лет с даты получения гранта**
- ✔ К(Ф)Х, ИП обязуются осуществлять деятельность на сельской территории или на территории сельской агломерации в течение **не менее 5 лет со дня получения средств гранта**, достигнуть показателей деятельности и результатов, предусмотренных проектом создания и (или) развития хозяйства и включенных в Соглашение, заключаемое между заявителем и Министерством
- ✔ реализация, передача в аренду, залогу и (или) отчуждение имущества, приобретенного с участием средств гранта, осуществляемые в результате сделки, допускаются только при согласовании с Министерством, а также при условии неухудшения показателей деятельности, предусмотренных проектом создания и (или) развития хозяйства и Соглашением
- ✔ приобретение имущества, ранее приобретенного с участием средств государственной поддержки «Агростартап», не допускается

## НАПРАВЛЕНИЯ РАСХОДОВАНИЯ СРЕДСТВ ГРАНТА\*

- ✔ приобрести земельные участки из земель с/х назначения с целью производства и (или) переработки продукции
- ✔ разработать проектную документацию для строительства или реконструкции производственных и складских зданий, объектов, предназначенных для производства, хранения и переработки с/х продукции
- ✔ приобрести, построить, отремонтировать, провести модернизацию и (или) переустройство производственных и складских зданий, помещений, пристроек и сооружений, необходимых для производства, хранения и переработки с/х продукции, ограждения для выпаса и выгула с/х животных и ограждения плодово-ягодных насаждений
- ✔ провести подключение к электрическим, водо-, газо- и теплопроводным сетям, в т. ч. автономным
- ✔ приобрести с/х животных (кроме свиней) и птицы
- ✔ приобрести рыбопосадочный материал

---

\*Приказ Минсельхоза России от 12.03.2021 № 128 «Об утверждении перечней, форм документов, методики оценки эффективности использования субсидии, предусмотренных Правилами предоставления и распределения субсидий из федерального бюджета бюджетам субъектов Российской Федерации на создание системы поддержки фермеров и развитие сельской кооперации, приведенными в приложении № 6 к Государственной программе развития сельского хозяйства и регулирования рынков сельскохозяйственной продукции, сырья и продовольствия, утвержденной постановлением Правительства Российской Федерации от 14 июля 2012 г. № 717, а также об установлении сроков их представления»

- ✔ приобрести с/х технику<sup>1</sup>
- ✔ приобрести транспортные снегоходные средства, соответствующих коду 29.10.52.110 (ОКПД 2), в случае, если грантополучатель осуществляет деятельность по развитию оленеводства и (или) мараловодства в субъектах Российской Федерации, относящихся к районам Крайнего Севера и приравненным к ним местностям<sup>2</sup>
- ✔ приобрести посадочный материал для закладки многолетних насаждений, в т. ч. виноградников и земляники
- ✔ внести **25-50%, но не более 50% средств** в неделимый фонд СПоК, членом которого является данное К(Ф)Х или ИП
- ✔ погасить основной долг по кредитам, полученным в течение срока освоения гранта на инвестиционные цели **до 20% стоимости проекта** создания и (или) развития К(Ф)Х
- ✔ доставить и смонтировать оборудование, технику и транспорт (деятельность в районах Крайнего Севера и приравненных к ним местностям)

---

<sup>1</sup>Приказ Министерства сельского хозяйства и продовольствия Пермского края от 21.04.2021 № 25-01.1-02-99 «Об определении списка сельскохозяйственной техники, прицепного оборудования, грузового автомобильного транспорта, специализированного автомобильного транспорта для транспортировки сельскохозяйственной продукции и осуществления мобильной торговли, оборудования для производства, переработки и хранения сельскохозяйственной продукции (кроме оборудования, предназначенного для производства продукции свиноводства), финансовое обеспечение которых допускается осуществлять за счет гранта «Агростартап»

<sup>2</sup>Постановлением Совета Министров СССР от 3 января 1983 г. № 12 «О внесении изменений и дополнений в Перечень районов Крайнего Севера и местностей, приравненных к районам Крайнего Севера, утвержденный постановлением Совета Министров СССР от 10 ноября 1967 г. № 1029»





## ГРАНТ «АГРОТУРИЗМ»

[Постановление](#) Правительства Пермского края от 21.09.2022 № 806-п «Об утверждении Порядка предоставления грантов на развитие сельского туризма»

### ПОЛУЧАТЕЛИ

Сельскохозяйственные товаропроизводители, относящиеся к категории «малое предприятие» или «микropредприятие»\*

#### Исключение

Граждане, ведущие личное подсобное хозяйство

### СРОКИ

Сроки начала и окончания приема заявки и документов для участия в конкурсном отборе устанавливаются Министерством сельского хозяйства Российской Федерации в объявлении о проведении конкурсного отбора, опубликованном на официальном сайте Министерства сельского хозяйства Российской Федерации в информационно-телекоммуникационной сети «Интернет»

\*Федеральный закон от 24.07.2007 № 209-ФЗ «О развитии малого и среднего предпринимательства в Российской Федерации»

## ПОРЯДОК ПОДАЧИ ЗАЯВКИ

Для направления в целях участия в конкурсном отборе проектов развития сельского туризма, проводимом Министерством сельского хозяйства Российской Федерации в соответствии с Порядком проведения конкурсного отбора, заявители в течение календарного года представляют в Центр развития агробизнеса на бумажном и электронном носителях соответствующие документы

## УСЛОВИЯ ПРЕДОСТАВЛЕНИЯ

- ✔ соответствие общим требованиям
- ✔ проект развития сельского туризма заявителя прошел конкурсный отбор
- ✔ отчуждение имущества, приобретенного за счет средств гранта, допускается только при согласовании с Министерством сельского хозяйства Российской Федерации, а также при условии неухудшения плановых показателей деятельности, предусмотренных проектом развития сельского туризма и соглашением
- ✔ финансовое обеспечение затрат заявителя, предусмотренных проектом развития сельского туризма, за счет иных направлений государственной поддержки не допускается
- ✔ приобретение за счет гранта имущества, ранее приобретенного за счет иных форм государственной поддержки, не допускается
- ✔ осуществление заявителем деятельности в течение **не менее 5 лет** на сельской территории или на территории сельской агломерации со дня получения гранта, а также достижение показателей деятельности, предусмотренных проектом развития сельского туризма

## РАЗМЕР ГРАНТА

Размер гранта, предоставляемого конкретному заявителю, определяется комиссией в зависимости от размера собственных средств заявителя, направленных на реализацию проекта развития сельского туризма

Если размер гранта, предоставляемого заявителю в соответствии с решением комиссии, меньше запрашиваемой в заявке суммы, заявитель вправе привлечь дополнительно внебюджетные средства в целях реализации проекта сельского туризма в полном объеме согласно бюджету, указанному в заявке, или отказаться от получения гранта, о чем должен проинформировать Министерство сельского хозяйства Российской Федерации и уполномоченный орган **в течение 10 календарных дней со дня опубликования протокола заседания комиссии**



90% средства гранта  
10% собственные средства



85% средства гранта  
15% собственные средства



80% средства гранта  
20% собственные средства



75% средства гранта  
25% собственные средства

## СРОК ОСВОЕНИЯ ГРАНТА

Срок использования средств гранта **не более 18 месяцев со дня получения**. Срок использования гранта может быть продлен по решению Министерства, но **не более чем на 6 месяцев**

Грант «Агротуризм» предоставляется **однократно**

## НАПРАВЛЕНИЯ РАСХОДОВАНИЯ СРЕДСТВ ГРАНТА\*

- ✔ приобретение, строительство, модернизация или реконструкция средств размещения, объектов туристского показа, объектов развлекательной инфраструктуры сельского туризма
- ✔ подключение средств размещения, объектов, используемых для осуществления деятельности по оказанию услуг в сфере сельского туризма, объектов туристского показа, объектов развлекательной инфраструктуры сельского туризма к электрическим, водо-, газо- и теплопроводным сетям, обустройство автономных источников электро-, водо-, газо- и теплоснабжения
- ✔ приобретение и монтаж туристского оборудования, снаряжения и инвентаря, мебели и оборудования для оснащения средств размещения, техники, специализированного транспорта, согласно следующим кодам видов продукции в соответствии с Общероссийским классификатором продукции по видам экономической деятельности (ОКПД 2) ОК 034-2014 (КПЕС 2008)  
  
Приобретение установленного оборудования, снаряжения и инвентаря, бывших в употреблении и эксплуатации, не допускается
- ✔ проведение работ по благоустройству территорий, прилегающих к средствам размещения, объектам туристского показа, объектам развлекательной инфраструктуры сельского туризма, объектам проката

\*[Приказ](#) Минсельхоза России от 02.03.2022 № 116 «Об утверждении перечня целевых направлений расходования гранта «Агротуризм»



## НОВАЯ МЕРА ПОДДЕРЖКИ

# ГРАНТ «АГРОПРОГРЕСС»

[Постановление](#) Правительства Пермского края от 08.02.2023 № 102-п «Об утверждении Порядка предоставления гранта «Агропрогресс»

## ПОЛУЧАТЕЛИ

Сельскохозяйственные товаропроизводители, отвечающие критериям субъекта микропредприятия или малого предприятия и включенные в единый реестр субъектов малого и среднего предпринимательства\*, осуществляющие деятельность на сельской территории или на территории сельской агломерации субъекта Российской Федерации, **более 24 месяцев с даты регистрации**

### Исключение

Крестьянские (фермерские) хозяйства

Граждане, ведущие личное подсобное хозяйство

Индивидуальные предприниматели, являющиеся главами крестьянских (фермерских) хозяйств

Сельскохозяйственные потребительские кооперативы

\*Федеральный закон от 24.07.2007 № 209-ФЗ «О развитии малого и среднего предпринимательства в Российской Федерации»

## СРОКИ

Министерство ежегодно размещает [объявление](#) о проведении отбора на едином портале и официальном сайте (<https://agro.permkrai.ru>) в срок **до 15 декабря года, предшествующего году, в котором планируется проведение отбора**

В случае проведения [дополнительного отбора](#) - **не позднее 15 сентября года проведения отбора**

## РАЗМЕР ГРАНТА



**5%** собственные средства

**25%** средства гранта (от стоимости проекта)

**70%** средства инвестиционного кредита (обязательно)

## СРОК ОСВОЕНИЯ ГРАНТА

Срок использования гранта **в течение 24 месяцев со дня его получения**

Срок использования гранта может быть продлен по решению Министерства, но **не более чем на 6 месяцев**

Повторное получение гранта возможно при условии достижения плановых показателей деятельности ранее реализованного проекта «Агропрогресс» в полном объеме, но **не ранее чем через 36 месяцев с даты получения предыдущего гранта**

## ОБЯЗАТЕЛЬСТВА ГРАНТОПОЛУЧАТЕЛЯ

- ✔ соответствие общим требованиям
- ✔ осуществление деятельности, на которую предоставлен грант и предоставление отчетности о реализации проекта в Центр развития агробизнеса в течение **не менее 5 лет** со дня получения гранта

- ✔ использование имущества, приобретенного за счет средств гранта, исключительно для развития своей деятельности в течение **не менее 5 лет со дня получения гранта**
- ✔ соблюдение запрета на приобретение получателями гранта, а также иными юридическими лицами, получающими средства на основании договоров, заключенных с получателями гранта «Агропрогресс», иностранной валюты, **за исключением операций, осуществляемых в соответствии с валютным законодательством Российской Федерации при закупке (поставке) высокотехнологичного импортного оборудования, сырья и комплектующих изделий, связанных с достижением результатов, определенных Порядком**
- ✔ не приобретать имущество, ранее приобретенное с использованием средств государственной поддержки, за счет средств гранта «Агропрогресс»
- ✔ не допускать направление средств гранта на завершение проектов в сфере агропромышленного комплекса, реализация которых начата до получения гранта «Агропрогресс», за исключением случаев, когда реализация проекта начата в текущем финансовом году, при условии, что средства гранта не дублируют затраты, финансирование которых осуществлялось в рамках ранее начатого проекта

## НАПРАВЛЕНИЯ РАСХОДОВАНИЯ СРЕДСТВ ГРАНТА

Приобретение, создание и модернизация объектов, предназначенных для производства, хранения, переработки и реализации сельскохозяйственной продукции. Комплектация указанных объектов техникой, транспортом и оборудованием. Приобретение сельскохозяйственных животных (кроме свиней) и птицы. Маточное поголовье крупного рогатого скота **не должно превышать 400 голов**. Уплата процентов по инвестиционному кредиту **в течение не более чем 18 месяцев** с даты получения гранта «Агропрогресс».



# ГРАНТ СЕЛЬСКОХОЗЯЙСТВЕННЫМ ПОТРЕБИТЕЛЬСКИМ КООПЕРАТИВАМ НА РАЗВИТИЕ МАТЕРИАЛЬНО-ТЕХНИЧЕСКОЙ БАЗЫ

[Постановление](#) Правительства Пермского края от 27.02.2020 № 91-п «Об утверждении Порядка предоставления субсидий на стимулирование развития приоритетных подотраслей агропромышленного комплекса и развитие малых форм хозяйствования»

## ПОЛУЧАТЕЛИ

Сельскохозяйственные потребительские перерабатывающие и (или) сбытовые кооперативы<sup>1</sup>, соответствующие требованиям<sup>2</sup> и входящие в один из ревизионных союзов по их выбору; потребительские общества<sup>3</sup>

### Исключение

Сельскохозяйственные кредитные потребительские кооперативы

<sup>1</sup>Федеральный закон от 08.12.1995 № 193-ФЗ «О сельскохозяйственной кооперации»

<sup>2</sup>Федеральный закон от 29.12.2006 № 264-ФЗ «О развитии сельского хозяйства»

<sup>3</sup>Закон РФ от 19.06.1992 № 3085-1 «О потребительской кооперации (потребительских обществах, их союзах) в Российской Федерации»



## СРОКИ

Министерство ежегодно размещает [объявление](#) о проведении отбора на едином портале и официальном сайте (<https://agro.permkrai.ru>) в срок до 15 декабря года, предшествующего году, в котором планируется проведение отбора

В случае проведения [дополнительного отбора](#) - не позднее 10 сентября года проведения отбора

## РАЗМЕР ГРАНТА



80% средства гранта

20% собственные средства



60% средства гранта

40% собственные средства

на уплату инвестиционного кредита, привлекаемого на реализацию проекта

## СРОК ОСВОЕНИЯ ГРАНТА

Срок использования гранта составляет не более 24 месяцев со дня его получения

Срок использования гранта может быть продлен по решению Министерства, но не более чем на 6 месяцев

Повторное получение гранта возможно не ранее чем через 36 месяцев с даты получения предыдущего гранта при условии завершения реализации проекта грантополучателя, на который ранее был получен грант

## ОБЯЗАТЕЛЬСТВА ГРАНТОПОЛУЧАТЕЛЯ

- ✔ осуществление кооперативом деятельности, на которую предоставлен грант, предоставление отчетности о реализации проекта грантополучателя в течение не менее 5 лет со дня его получения

✔ создание новых постоянных рабочих мест на сельских территориях или на территориях сельских агломераций Пермского края исходя из расчета создания **не менее 1 нового постоянного рабочего места на каждые 3 млн руб. гранта, но не менее 1 нового постоянного рабочего места на 1 грант** в срок использования гранта (24 месяца)

✔ запрет приобретения кооперативом за счет средств гранта иностранной валюты

### **Исключение**

операции, осуществляемые в соответствии с валютным законодательством Российской Федерации при закупке (поставке) высокотехнологичного импортного оборудования, сырья и комплектующих изделий

✔ приобретение оборудования и транспорта

✔ приобретение кооперативом имущества у члена кооператива (включая ассоциированных членов) за счет средств гранта не допускается

имущество, приобретенное кооперативом в целях развития материально-технической базы за счет средств гранта, вносится в неделимый фонд кооператива

✔ достижение показателей деятельности, предусмотренных проектом грантополучателя, по окончании срока реализации проекта

✔ документальное подтверждение наличия у получателей средств прав пользования земельными участками, на которых осуществляется или планируется осуществлять сельскохозяйственное производство

## УСЛОВИЯ ПРЕДОСТАВЛЕНИЯ

- ✓ соответствие общим требованиям
- ✓ годовой доход кооператива за отчетный финансовый год - **не более 200 млн руб.**
- ✓ кооператив действует **не менее 12 месяцев** со дня его регистрации, зарегистрирован на сельской территории или на территории сельской агломерации, осуществляет деятельность по заготовке, хранению, подработке, переработке, сортировке, убою, первичной переработке, охлаждению, подготовке к реализации, транспортировке и реализации сельскохозяйственной продукции, дикорастущих пищевых ресурсов, а также продуктов переработки указанной продукции, объединяет **не менее 10** сельскохозяйственных товаропроизводителей на правах членов кооперативов (кроме ассоциированного членства), при этом **не менее 70%** выручки кооператива должно формироваться за счет осуществления перерабатывающей и (или) сбытовой деятельности указанной продукции

## НАПРАВЛЕНИЯ РАСХОДОВАНИЯ СРЕДСТВ ГРАНТА

- ✓ приобретение, строительство, капитальный ремонт, реконструкцию или модернизацию производственных объектов по заготовке, хранению, подработке, переработке, сортировке, убою, первичной переработке, подготовке к реализации и реализации с/х продукции, дикорастущих плодов, ягод, орехов, грибов, семян и подобных лесных ресурсов и продуктов переработки указанной продукции и дикорастущих пищевых ресурсов
- ✓ приобретение и монтаж оборудования и техники для производственных объектов, предназначенных для первичной переработки льна и (или) технической конопли

- ✓ приобретение и монтаж оборудования и техники для производственных объектов, оборудования для лабораторного анализа качества с/х продукции<sup>1</sup>
- ✓ приобретение специализированного транспорта, фургонов, прицепов, полуприцепов, вагонов, контейнеров для транспортировки, обеспечения сохранности при перевозке и реализации с/х продукции, дикорастущих пищевых ресурсов и продуктов переработки указанной продукции<sup>1</sup>
- ✓ приобретение и монтаж оборудования для рыбоводной инфраструктуры и товарной аквакультуры (товарного рыбоводства)<sup>1</sup>
- ✓ погашение **не более 20%** привлекаемого на реализацию проекта грантополучателя льготного инвестиционного кредита<sup>2</sup>
- ✓ уплата процентов по кредиту в течение **18 месяцев со дня получения гранта**
- ✓ доставка оборудования, техники и специализированного транспорта, в случае если сельскохозяйственный потребительский кооператив осуществляет деятельность на сельских территориях или сельских агломерациях Пермского края, относящихся к районам Крайнего Севера и приравненным к ним местностям<sup>3</sup>

<sup>1</sup>Приказ Министерства агропромышленного комплекса Пермского края от 26.05.2022 № 25-01.2-02-131 «Об утверждении перечней оборудования и техники, приобретаемой с использованием средств гранта на развитие материально-технической базы сельскохозяйственных потребительских кооперативов»

<sup>2</sup>Постановление Правительства РФ от 29.12.2016 № 1528 «Об утверждении Правил предоставления из федерального бюджета субсидий российским кредитным организациям, международным финансовым организациям и государственной корпорации развития «ВЭБ.РФ» на возмещение недополученных ими доходов по кредитам, выданным сельскохозяйственным товаропроизводителям (за исключением сельскохозяйственных кредитных потребительских кооперативов), организациям и индивидуальным предпринимателям, осуществляющим производство, первичную и (или) последующую (промышленную) переработку сельскохозяйственной продукции и ее реализацию, по льготной ставке»

<sup>3</sup>Постановление Правительства РФ от 16.11.2021 № 1946 «Об утверждении перечня районов Крайнего Севера и местностей, приравненных к районам Крайнего Севера, в целях предоставления государственных гарантий и компенсаций для лиц, работающих и проживающих в этих районах и местностях, признании утратившими силу некоторых актов Правительства Российской Федерации и признании не действующими на территории Российской Федерации некоторых актов Совета Министров СССР»



## ВОЗМЕЩЕНИЕ ЧАСТИ ЗАТРАТ НА ОБЕСПЕЧЕНИЕ ПРИРОСТА ОБЪЕМА МОЛОКА СЫРОГО КРУПНОГО РОГАТОГО СКОТА, КОЗЬЕГО И ОВЕЧЬЕГО, ПЕРЕРАБОТАННОГО НА ПИЩЕВУЮ ПРОДУКЦИЮ

[Постановление](#) Правительства Пермского края от 05.05.2022 № 364-п «Об утверждении Порядка предоставления субсидий на возмещение части затрат на обеспечение прироста объема молока сырого крупного рогатого скота, козьего и овечьего, переработанного на пищевую продукцию»

### ПОЛУЧАТЕЛИ

Сельскохозяйственные товаропроизводители, организации и индивидуальные предприниматели, осуществляющие производство и (или) первичную и (или) последующую (промышленную) переработку сельскохозяйственной продукции

#### Исключение

- Граждане, ведущие личное подсобное хозяйство
- Сельскохозяйственные кредитные потребительские кооперативы

## СРОКИ

Министерство ежегодно размещает [объявление](#) о проведении отбора на едином портале и официальном сайте (<https://agro.permkrai.ru>) в срок не позднее 1 июня текущего финансового года

## СТАВКИ

[Ставки](#) утверждаются приказом Министерства агропромышленного комплекса Пермского края и размещаются на официальном сайте (<https://agro.permkrai.ru>)

## УСЛОВИЯ ПРЕДОСТАВЛЕНИЯ

- ✔ соответствие общим требованиям
- ✔ достижение в отчетном финансовом году прироста объема молока, переработанного на пищевую продукцию, по отношению к среднему объему молока, переработанного на пищевую продукцию, за 5 лет, предшествующих текущему финансовому году
- ✔ предоставление реестра документов, подтверждающих фактически произведенные затраты за отчетный финансовый год (Приложению 2 к Порядку + копии соответствующих документов)
- ✔ подтверждение фактически произведенных затрат по направлениям, указанным в перечне Приложение 3 к Порядку) за отчетный финансовый год

---

<sup>1</sup>Приказ Министерства агропромышленного комплекса Пермского края от 20.05.2022 № 25-01.2-02-122 «Об утверждении методики расчета ставок и размера ставок на 1 тонну молока сырого крупного рогатого скота, козьего и овечьего, переработанного на пищевую продукцию, на 2022-2024 годы, используемых для расчета размера субсидии на возмещение части затрат на обеспечение прироста объема молока сырого крупного рогатого скота, козьего и овечьего, переработанного на пищевую продукцию, сельскохозяйственным товаропроизводителям, организациям АПК, предоставляемой за счет средств федерального бюджета и бюджета Пермского края»



## ВОЗМЕЩЕНИЕ ЧАСТИ ЗАТРАТ НА УПЛАТУ СТРАХОВОЙ ПРЕМИИ, НАЧИСЛЕННОЙ ПО ДОГОВОРУ СЕЛЬСКОХОЗЯЙСТВЕННОГО СТРАХОВАНИЯ

[Постановление](#) Правительства Пермского края от 29.04.2022 № 350-п «Об утверждении Порядка предоставления субсидий на возмещение части затрат сельскохозяйственных товаропроизводителей на уплату страховой премии, начисленной по договору сельскохозяйственного страхования в области растениеводства, животноводства и товарной аквакультуры (товарного рыбоводства)»

### ПОЛУЧАТЕЛИ

Сельскохозяйственные товаропроизводители

#### Исключение

- Граждане, ведущие личное подсобное хозяйство
- Сельскохозяйственные кредитные потребительские кооперативы

## СРОКИ

Министерство ежегодно размещает объявление о проведении отбора на едином портале и официальном сайте (<https://agro.permkrai.ru>)

- в области [растениеводства](#) - 1 июня текущего финансового года
- в области [животноводства и товарной аквакультуры](#) (товарного рыбоводства) - 1 марта текущего финансового года

## СУБСИДИИ ПРЕДОСТАВЛЯЮТСЯ В ЦЕЛЯХ ВОЗМЕЩЕНИЯ ЧАСТИ ЗАТРАТ НА УПЛАТУ СТРАХОВОЙ ПРЕМИИ

**в области растениеводства на случай утраты (гибели) урожая в результате**

- воздействия всех, несколько или одного из опасных для производства с/х продукции природных явлений и стихийных бедствий
- проникновения и (или) распространения вредных организмов
- нарушения электро-, и (или) тепло-, и (или) водоснабжения в результате воздействия опасных природных явлений и стихийных бедствий
- чрезвычайной ситуации природного характера

**в области животноводства на случай утраты (гибели) с/х животных в результате**

- заразных болезней животных\*, массовых отравлениях
- воздействия всех, несколько или одного из опасных природных явлений и стихийных бедствий
- нарушения электро-, и (или) тепло-, и (или) водоснабжения в результате воздействия опасных природных явлений и стихийных бедствий
- пожара

---

\*Приказ Минсельхоза России от 09.03.2011 № 62 «Об утверждении Перечня заразных и иных болезней животных»



## **в области товарной аквакультуры на случай утраты (гибели) объектов товарной аквакультуры в результате**

- заразных болезней<sup>1</sup>, массовых отравлениях
- воздействия опасных для разведения и (или) содержания природных явлений
- нарушения электро-, тепло-, водоснабжения в результате стихийных бедствий
- пожара

**утрата (гибель) урожая сельскохозяйственной культуры, урожая и посадок многолетних насаждений** на земельном участке или его части в результате наступления чрезвычайной ситуации природного характера

## **УСЛОВИЯ ПРЕДОСТАВЛЕНИЯ**

- ✔ соответствие общим требованиям
- ✔ заключение договора сельскохозяйственного страхования со страховой организацией
  - осуществляющей сельскохозяйственное страхование и являющейся членом объединения страховщиков<sup>2</sup>
  - являющейся членом объединения страховщиков и соответствующей требованиям к финансовой устойчивости, платежеспособности и наличию опыта<sup>3</sup>

<sup>1</sup>Приказ Минсельхоза России от 22.08.2018 № 369 «Об утверждении перечня заразных болезней объектов товарной аквакультуры (товарного рыбоводства), используемого для сельскохозяйственного страхования с государственной поддержкой»

<sup>2</sup>Федеральный закон от 25.07.2011 № 260-ФЗ «О государственной поддержке в сфере сельскохозяйственного страхования и о внесении изменений в Федеральный закон «О развитии сельского хозяйства»

<sup>3</sup>Постановление Правительства РФ от 23.12.2021 № 2423 «Об утверждении требований к страховым организациям, осуществляющим сельскохозяйственное страхование от риска утраты (гибели) урожая сельскохозяйственных культур, посадок многолетних насаждений в результате наступления чрезвычайной ситуации природного характера»

- ✔ возмещение части затрат на уплату страховой премии не производится по договорам страхования, действие которых прекращено досрочно, за исключением случаев прекращения договоров с/х страхования, предусмотренных пунктом 1 статьи 958 Гражданского кодекса Российской Федерации
- ✔ договор не может быть прекращен до наступления срока, на который он был заключен, за исключением случаев прекращения договоров с/х страхования, предусмотренных пунктом 1 статьи 958 Гражданского кодекса Российской Федерации
- ✔ установление страховой суммы сельскохозяйственного страхования в размере **не менее 70%** страховой стоимости урожая, животных и объектов товарной аквакультуры
- ✔ установление доли страховой премии, применяемой при расчете страховых тарифов в размере **не менее 80%**
- ✔ **заключение договоров сельскохозяйственного страхования в отношении**
  - урожая с/х культур, посадок многолетних насаждений на соответствующий год на всей площади земельных участков
  - всего поголовья с/х животных на срок **не менее чем 1 год**
  - объектов товарной аквакультуры на срок **не менее чем 1 год**
  - с/х культур - в срок **не позднее 15 календарных дней** после окончания их сева или посадки, в отношении посадок многолетних насаждений - до момента прекращения их вегетации



**вступление договора страхования в силу и уплата сельскохозяйственным товаропроизводителем начисленной страховой премии по этому договору**

- **в размере 50%** уплата сельскохозяйственным товаропроизводителем, являющимся субъектом малого предпринимательства страховой премии по договору по событиям в области животноводства, товарной аквакультуры; в области растениеводства в результате воздействия природных явлений и стихийных бедствий, проникновение и (или) распространение вредных организмов, нарушение электро-, и (или) тепло-, и (или) водоснабжения в результате воздействия опасных природных явлений и стихийных бедствий
- по событиям в области растениеводства, а также утраты (гибели) урожая с/х культуры, урожая и посадок многолетних насаждений на земельном участке или его части в результате наступления чрезвычайной ситуации природного характера в размере\*  
**не менее 30%** - с 1 июля 2023 года по 30 июня 2024 года включительно  
**не менее 40%** - с 1 июля 2024 года по 30 июня 2025 года включительно  
**не менее 50%** - с 1 июля 2025 года

---

\*Федеральный закон от 25.07.2011 № 260-ФЗ «О государственной поддержке в сфере сельскохозяйственного страхования и о внесении изменений в Федеральный закон «О развитии сельского хозяйства»



## ВОЗМЕЩЕНИЯ ЧАСТИ ПРЯМЫХ ПОНЕСЕННЫХ ЗАТРАТ, НАПРАВЛЕННЫХ НА СОЗДАНИЕ И (ИЛИ) МОДЕРНИЗАЦИЮ ОБЪЕКТОВ АГРОПРОМЫШЛЕННОГО КОМПЛЕКСА

[Постановление](#) Правительства Пермского края от 23.12.2021 № 1061-п «Об утверждении Порядка предоставления субсидий на возмещение части прямых понесенных затрат, направленных на создание и (или) модернизацию объектов агропромышленного комплекса, и признании утратившими силу отдельных положений постановления Правительства Пермского края от 21 сентября 2018 г. № 519-п»

### ПОЛУЧАТЕЛИ

Сельскохозяйственные товаропроизводители, организации АПК

#### Исключение

Граждане, ведущие личное подсобное хозяйство

Сельскохозяйственные кредитные потребительские кооперативы

## СРОКИ

Министерство ежегодно размещает [извещение](#) о приеме документов для участия инвестиционных проектов в предварительном отборе инвестиционных проектов на официальном сайте (<https://agro.permkrai.ru>) в срок **до 1 июня текущего финансового года**

Дата окончания приема документов для участия инвестиционных проектов в предварительном отборе устанавливается в извещении, но **не позднее 1 августа текущего финансового года**

[Объявление](#) о приеме документов по инвестиционным проектам с целью предоставления субсидий ежегодно размещается на едином портале и официальном сайте в срок **до 1 июня** текущего финансового года

## ПРЕДЕЛЬНАЯ СТОИМОСТЬ ОБЪЕКТА

Определяется исходя из мощности объекта и предельного значения стоимости единицы мощности объекта по направлениям за счет средств федерального бюджета и бюджета Пермского края

## СУБСИДИИ

Предоставляются в целях возмещения части прямых понесенных затрат, направленных на создание и (или) модернизацию объектов агропромышленного комплекса на территории Пермского края, за исключением затрат на разработку проектной документации и проведение инженерных изысканий, выполняемых для подготовки такой проектной документации, проведение государственной экспертизы проектной документации и результатов инженерных изысканий и проведение проверки достоверности определения сметной стоимости объектов агропромышленного комплекса и за исключением налога на добавленную стоимость

<b>За счет средств бюджета Пермского края</b>	<b>Ставки субсидии</b>
модернизация молочных ферм на 200 и более коров и (или) нетелей	<b>30%</b>
создание молочных ферм на 200-400 коров и (или) нетелей	<b>50%</b>
создание и (или) модернизация животноводческих ферм в мясном скотоводстве	<b>50%</b>
создание и (или) модернизация птицеводческих комплексов	<b>15% / 50%</b>
модернизация свиноводческих комплексов	<b>50%</b>
создание и (или) модернизация картофелехранилищ и (или) овощехранилищ	<b>20%</b>
создание и (или) модернизация объектов по подработке, переработке и хранению зерна	<b>30%</b>

<b>За счет средств федерального бюджета и бюджета Пермского края</b>	<b>Ставки субсидии</b>
создание животноводческих комплексов (молочных ферм) на 400 и более коров и (или) нетелей	<b>30% (БПК) / 25% (ФБ)</b>
модернизация животноводческих комплексов молочного направления (молочных ферм) на 200 и более коров и (или) нетелей	<b>30% (БПК) / 25% (ФБ)</b>
создание специализированных ферм и (или) площадок по выращиванию и (или) откорму молодняка крупного рогатого скота молочных пород на 240 и более ското-мест	<b>30% (БПК) / 25% (ФБ)</b>
создание и (или) модернизация хранилищ	<b>20% (БПК) / 20% (ФБ)</b>
создание и (или) модернизация объектов по производству молока и сливок сухих, сыворотки сухой	<b>0,01% (БПК) / 25% (ФБ)</b>

## УСЛОВИЯ ПРЕДОСТАВЛЕНИЯ

- ✔ соответствие общим требованиям
- ✔ объект принадлежит заявителю на праве собственности, земельный участок принадлежит организациям АПК на праве собственности или праве аренды
- ✔ инвестиционные проекты реализуются на территории Пермского края
- ✔ создание и (или) модернизация объектов начаты **не более чем за 3 года, предшествующих году предоставления субсидий**
- ✔ инвестиционный проект прошел отбор
- ✔ объекты введены в эксплуатацию не позднее дня предоставления заявки
- ✔ фактически произведенные затраты документально подтверждены
- ✔ в проектной документации на объект могут предусматриваться отдельные этапы (очереди) строительства, подтвержденные заключением государственной экспертизы на проектную документацию и (или) разрешением на строительство, а также разрешением на ввод объекта, отдельного этапа (очереди) в эксплуатацию
- ✔ в случае если объект, земельные участки принадлежат организациям АПК на праве аренды, технологическое оборудование принадлежит организациям АПК на праве собственности, субсидия предоставляется на модернизацию оборудования



## ВОЗМЕЩЕНИЕ ЧАСТИ ЗАТРАТ НА УПЛАТУ ПЕРВОНАЧАЛЬНОГО ЛИЗИНГОВОГО ПЛАТЕЖА ПО ДОГОВОРАМ ФИНАНСОВОЙ АРЕНДЫ (ЛИЗИНГА)

[Постановление](#) Правительства Пермского края от 23.10.2013 № 1481-п «Об утверждении Порядка предоставления субсидий на возмещение части затрат сельскохозяйственным товаропроизводителям, организациям агропромышленного комплекса независимо от их организационно-правовой формы, организациям, осуществляющим переработку сельскохозяйственной продукции, и организациям потребительской кооперации на уплату первоначального лизингового платежа по договорам финансовой аренды (лизинга)»

### ПОЛУЧАТЕЛИ

Сельскохозяйственные товаропроизводители, организации агропромышленного комплекса независимо от их организационно-правовой формы, организации, осуществляющие переработку с/х продукции, организации потребительской кооперации

#### **Исключение**

Граждане, ведущие личное подсобное хозяйство



## СРОКИ

Министерство размещает [объявление](https://agro.permkrai.ru) о проведении отбора на едином портале и официальном сайте (<https://agro.permkrai.ru>) в срок не позднее 1 июня текущего финансового года

## РАЗМЕР СУБСИДИИ

- **не более 30%** от общей стоимости по договору финансовой аренды (лизинга) на машины и (или) оборудование для сельского хозяйства, соответствующие критериям подтверждения производства промышленной продукции на территории Российской Федерации<sup>1</sup> или критериям отнесения продукции к промышленной продукции, не имеющей произведенных в Российской Федерации аналогов<sup>2</sup>
- **не более 20%** от общей стоимости по договору финансовой аренды (лизинга) на машины и (или) оборудование для сельского хозяйства, не соответствующие критериям подтверждения производства промышленной продукции на территории Российской Федерации<sup>1</sup>
- часть первоначального лизингового платежа (без учета налога на добавленную стоимость) **в размере 5%** от общей стоимости по договору финансовой аренды (лизинга) **не подлежит возмещению** за счет средств субсидии

---

<sup>1</sup>Постановление Правительства РФ от 17.07.2015 № 719 «О подтверждении производства промышленной продукции на территории Российской Федерации»

<sup>2</sup>Постановление Правительства РФ от 20.09.2017 № 1135 «Об отнесении продукции к промышленной продукции, не имеющей произведенных в Российской Федерации аналогов, и внесении изменений в некоторые акты Правительства Российской Федерации»

## УСЛОВИЯ ПРЕДОСТАВЛЕНИЯ

- ✔ соответствие общим требованиям
- ✔ договор финансовой аренды (лизинга) заключен с российскими лизинговыми компаниями, гарантирующими удорожание предмета лизинга
  - **не более 4% в год** при значении ключевой ставки Центрального банка Российской Федерации **не более 8%** на дату заключения договора финансовой аренды (лизинга)
  - **не более 1/2 ключевой ставки** Центрального банка Российской Федерации на дату заключения договора финансовой аренды (лизинга) при ее значении **более 8%**
- ✔ договор заключен в текущем финансовом году до даты подачи заявки для участия в отборе на предоставление субсидий
- ✔ предмет договора соответствует перечню\* и передан лизингополучателю, подавшему заявку
- ✔ документальное подтверждение фактически произведенных затрат на уплату первоначального лизингового платежа по договору
- ✔ лизингополучатель не вправе отчуждать, закладывать или передавать в пользование третьим лицам предмет договора финансовой аренды в течение всего срока действия договора, за исключением случаев отказа лизингодателя в одностороннем порядке от исполнения договора по основаниям, указанным в правилах лизинга, утвержденных лизинговыми компаниями

\*[Приказ](#) Министерства сельского хозяйства и продовольствия Пермского края от 03.02.2015 № СЭД-25-01.1-02-14 «Об утверждении Перечня и направлений приобретения техники и оборудования»



## МЕРОПРИЯТИЯ ПО УЛУЧШЕНИЮ ЖИЛИЩНЫХ УСЛОВИЙ ГРАЖДАН, ПРОЖИВАЮЩИХ НА СЕЛЬСКИХ ТЕРРИТОРИЯХ

[Постановление](#) Правительства Пермского края от 31.12.2019 № 1064-п «Об утверждении порядков предоставления государственной поддержки, направленной на комплексное развитие сельских территорий в Пермском крае»

### **ПРАВО НА ПОЛУЧЕНИЕ СОЦИАЛЬНОЙ ВЫПЛАТЫ ИМЕЕТ\***

гражданин, постоянно проживающий на сельских территориях (подтверждается регистрацией по месту жительства)

- осуществляющий деятельность на сельских территориях по трудовому договору или индивидуальную предпринимательскую деятельность в сфере агропромышленного комплекса, или социальной сфере, или в организациях (независимо от их организационно-правовой формы), осуществляющих ветеринарную деятельность для сельскохозяйственных животных (основное место работы). Трудовая или предпринимательская деятельность должна осуществляться

\*Постановление Правительства РФ от 31.05.2019 № 696 «Об утверждении государственной программы Российской Федерации «Комплексное развитие сельских территорий» и о внесении изменений в некоторые акты Правительства Российской Федерации»

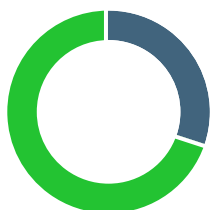
гражданином непрерывно в организациях одной из сферы деятельности в течение **не менее 1 года** на дату включения в сводные списки участников мероприятий по улучшению жилищных условий граждан, проживающих на сельских территориях

- имеющий собственные и (или) заемные средства в размере **не менее 30%** расчетной стоимости строительства (приобретения) жилья
- признанный нуждающимся в улучшении жилищных условий

#### **гражданин, изъявивший желание постоянно проживать на сельских территориях**

- осуществляющий на сельских территориях деятельность по трудовому договору или индивидуальную предпринимательскую деятельность в сфере агропромышленного комплекса, или социальной сфере, или в организациях (независимо от их организационно-правовой формы), осуществляющих ветеринарную деятельность для сельскохозяйственных животных (основное место работы)
- переехавший на сельские территории (на условиях найма, аренды, безвозмездного пользования либо на иных основаниях, предусмотренных законодательством Российской Федерации)
- имеющий собственные и (или) заемные средства в размере **не менее 30%** расчетной стоимости строительства (приобретения) жилья
- зарегистрированный по месту пребывания в соответствии с законодательством Российской Федерации
- не имеющий в собственности жилого помещения (жилого дома) на сельских территориях

## **РАЗМЕР СОЦИАЛЬНОЙ ВЫПЛАТЫ**



**30%** собственные средства

**70%** размер выплаты

## СРОК ДЕЙСТВИЯ СВИДЕТЕЛЬСТВА

Право граждан на получение социальной выплаты удостоверяется свидетельством о предоставлении социальной выплаты на строительство (приобретение) жилья на сельских территориях

- **1 год** (с даты выдачи, указанной в свидетельстве) - приобретение жилья
- **2 года** (с даты выдачи, указанной в свидетельстве) - строительство жилья

Жилое помещение оформляется в общую собственность всех членов семьи, указанных в свидетельстве

## НАПРАВЛЕНИЯ РАСХОДОВАНИЯ СОЦИАЛЬНОЙ ВЫПЛАТЫ

- ✔ строительство жилого дома (создание объекта индивидуального жилищного строительства), реконструкцию путем пристраивания жилого помещения к имеющемуся жилому дому на сельских территориях, в т.ч. на завершение ранее начатого строительства жилого дома
- ✔ участие в долевом строительстве жилых домов (квартир) на сельских территориях
- ✔ приобретение жилого помещения (жилого дома) на сельских территориях

социальная выплата не может быть использована на приобретение жилого помещения у близких родственников (супруга (супруги), бабушки (дедушки), внуков, родителей (в т.ч. усыновителей), детей (в т.ч. усыновленных), полнородных и неполнородных братьев и сестер), а также на приобретение жилого помещения (жилого дома), в котором гражданин постоянно проживает (зарегистрирован по месту пребывания (месту жительства))



## **МЕРОПРИЯТИЯ ПО СТРОИТЕЛЬСТВУ (ПРИБРЕТЕНИЮ) ЖИЛОГО ПОМЕЩЕНИЯ (ЖИЛОГО ДОМА), ПРЕДОСТАВЛЯЕМОГО ГРАЖДАНАМ РОССИЙСКОЙ ФЕДЕРАЦИИ, ПРОЖИВАЮЩИМ НА СЕЛЬСКИХ ТЕРРИТОРИЯХ, ПО ДОГОВОРУ НАЙМА ЖИЛОГО ПОМЕЩЕНИЯ**

[Постановление](#) Правительства Пермского края от 31.12.2019 № 1064-п «Об утверждении порядков предоставления государственной поддержки, направленной на комплексное развитие сельских территорий в Пермском крае»

## **ПРАВО НА ПОЛУЧЕНИЕ СОЦИАЛЬНОЙ ВЫПЛАТЫ ИМЕЕТ\***

**гражданин, постоянно проживающий на сельских территориях (подтверждается регистрацией)**

- работа по трудовому договору или осуществление индивидуальной предпринимательской деятельности (основное место работы) на сельских территориях (непрерывно в организациях одной сферы деятельности в течение **не менее 1 года** на дату включения в сводные списки граждан, проживающих на сельских территориях
- признание нуждающимся в улучшении жилищных условий или постоянное проживание совместно с родителями (в т. ч. усыновителями), и (или) полнородными и неполнородными братьями и сестрами, дедушками (бабушками) при отсутствии в собственности жилого помещения (жилого дома) на сельских территориях

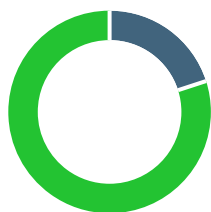
**гражданин, изъявивший желание постоянно проживать на сельских территориях**

- работа по трудовому договору или осуществление индивидуальной предпринимательской деятельности (основное место работы) на сельских территориях
- переезд на сельские территории
- проживание на сельской территории, в которой гражданин изъявил желание переехать на постоянное место жительства, на условиях найма, аренды, безвозмездного пользования или на иных основаниях, предусмотренных законодательством Российской Федерации
- регистрация по месту пребывания на сельской территории
- отсутствие в собственности жилого помещения (жилого дома) на сельских территориях
- **гражданин, замещающий должность, включенную в штатное расписание, утверждаемое работодателем**
- работа на сельских территориях по трудовому договору (основное место работы) у работодателя, подтвердившего наличие занимаемой должности в штатном расписании

\*Постановление Правительства РФ от 31.05.2019 № 696 «Об утверждении государственной программы Российской Федерации «Комплексное развитие сельских территорий» и о внесении изменений в некоторые акты Правительства Российской Федерации»

- признание нуждающимся в улучшении жилищных условий
- переезд на сельские территории, на которых гражданин работает
- проживание на сельских территориях, на которые гражданин изъявил желание переехать на постоянное место жительства, на условиях найма, аренды, безвозмездного пользования или на иных основаниях, предусмотренных законодательством Российской Федерации
- регистрация по месту пребывания
- отсутствие в собственности жилого помещения (жилого дома) на сельских территориях

## РАЗМЕР СУБСИДИИ



**80%** субсидия

**20%** собственные средства

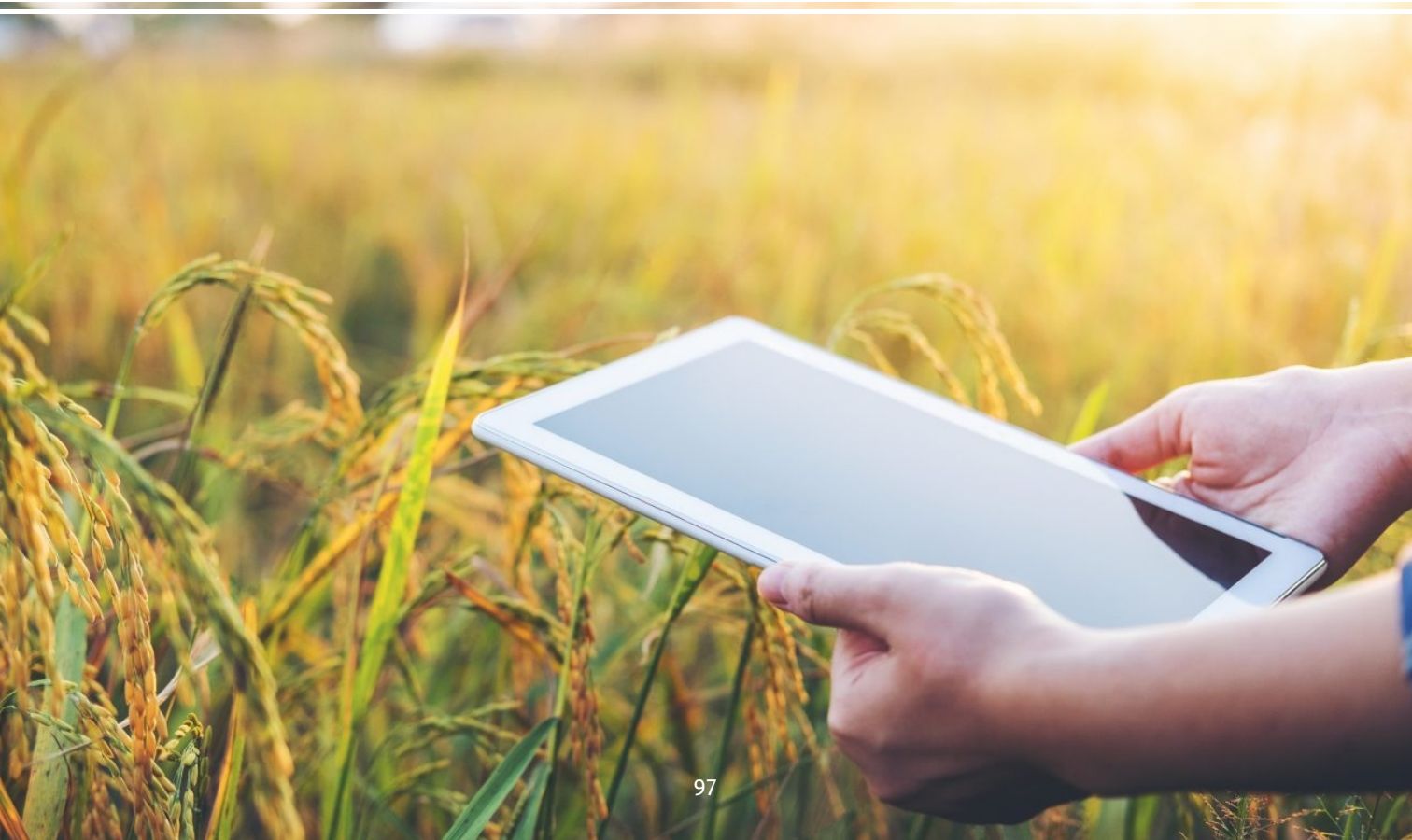
## УСЛОВИЯ ДОГОВОРА НАЙМА ЖИЛОГО ПОМЕЩЕНИЯ

- работа нанимателя жилого помещения у работодателя по трудовому договору (осуществление индивидуальной предпринимательской деятельности) в течение **не менее 5 лет** на сельских территориях, на которых предоставляется жилое помещение, со дня оформления договора найма
- право гражданина трудоустроиться на сельских территориях в пределах субъекта Российской Федерации, в котором гражданину предоставлено жилое помещение (жилой дом) на условиях найма жилья, в срок, **не превышающий 6 месяцев**, в случае если право собственности на долю работодателя в общей собственности на жилое помещение (жилой дом) переходит к другим лицам и приводит к расторжению трудового договора, заключенного гражданином с прежним работодателем



# МЕРОПРИЯТИЯ, НАПРАВЛЕННЫЕ НА ОКАЗАНИЕ СОДЕЙСТВИЯ СЕЛЬСКОХОЗЯЙСТВЕННЫМ ТОВАРОПРОИЗВОДИТЕЛЯМ В ОБЕСПЕЧЕНИИ КВАЛИФИЦИРОВАННЫМИ СПЕЦИАЛИСТАМИ

[Постановление](#) Правительства Пермского края от 31.12.2019 № 1064-п «Об утверждении порядков предоставления государственной поддержки, направленной на комплексное развитие сельских территорий в Пермском крае»



## ПОЛУЧАТЕЛИ

Индивидуальный предприниматель или организация, осуществляющие деятельность на сельских территориях, являющиеся сельскохозяйственным товаропроизводителем независимо от организационно-правовой формы либо осуществляющие производство, первичную и (или) последующую (промышленную) переработку с/х продукции, дикорастущих плодов, ягод, орехов, грибов, семян и подобных лесных ресурсов, относящихся к пищевой продукции, и продукции их переработки\*

### Исключение

Граждане, ведущие личное подсобное хозяйство

## СУБСИДИИ ПРЕДОСТАВЛЯЮТСЯ В ЦЕЛЯХ ВОЗМЕЩЕНИЯ ЗАЯВИТЕЛЯМ ФАКТИЧЕСКИ ПОНЕСЕННЫХ В ГОДУ ПРЕДОСТАВЛЕНИЯ СУБСИДИИ И (ИЛИ) В ГОДУ, ПРЕДШЕСТВУЮЩЕМ ГОДУ ПРЕДОСТАВЛЕНИЯ СУБСИДИИ, ЗАТРАТ

- по заключенным ученическим договорам и по заключенным договорам о целевом обучении
- связанных с оплатой труда и проживанием студентов обучающихся в образовательных организациях, привлеченных для прохождения производственной практики

## РАЗМЕР СУБСИДИИ

### ВОЗМЕЩЕНИЕ ЗАТРАТ ПО ЗАКЛЮЧЁННЫМ С РАБОТНИКАМИ УЧЕНИЧЕСКИМ ДОГОВОРАМ И ДОГОВОРАМ ЦЕЛЕВОГО ОБУЧЕНИЯ

возмещение **90%** фактически понесенных в году предоставления субсидии

\*Федеральный закон от 29.12.2006 № 264-ФЗ «О развитии сельского хозяйства»

и (или) в году, предшествующему году предоставления субсидии, затрат по заключенным ученическим договорам и договорам о целевом обучении с обучающимися в образовательных организациях Минсельхоза России

**30%** фактически понесенных в году предоставления субсидии и (или) в году, предшествующему году предоставления субсидии, затрат по заключенным ученическим договорам и договорам о целевом обучении с обучающимися в иных образовательных организациях

*При этом общий срок предоставления государственной поддержки в отношении каждого обучающегося по заключенным ученическим договорам и договорам о целевом обучении не должен превышать 72 месяца*

## **ВОЗМЕЩЕНИЕ ЗАТРАТ НА ПРОХОЖДЕНИЕ ПРОИЗВОДСТВЕННОЙ ПРАКТИКИ**

возмещение **90%** фактически понесенных в году предоставления субсидии и (или) в году, предшествующем году предоставления субсидии, затрат, связанных с оплатой труда и проживанием обучающихся в образовательных организациях Минсельхоза России

**30%** фактически понесенных в году предоставления субсидии и (или) в году, предшествующем году предоставления субсидии, затрат, связанных с оплатой труда и проживанием обучающихся в иных образовательных организациях, привлеченных для прохождения практики

*В т. ч. производственной практики, и практической подготовки или осуществляющих трудовую деятельность не более 6 месяцев в году предоставления субсидии или в году, предшествующем году предоставления субсидии, в соответствии с квалификацией, получаемой в результате освоения образовательной программы*



## **ОБУСТРОЙСТВО ОБЪЕКТАМИ ИНЖЕНЕРНОЙ ИНФРАСТРУКТУРЫ И БЛАГОУСТРОЙСТВО ПЛОЩАДОК, РАСПОЛОЖЕННЫХ НА СЕЛЬСКИХ ТЕРРИТОРИЯХ, ПОД КОМПАКТНУЮ ЖИЛИЩНУЮ ЗАСТРОЙКУ**

[Постановление](#) Правительства Пермского края от 31.12.2019 № 1064-п «Об утверждении порядков предоставления государственной поддержки, направленной на комплексное развитие сельских территорий в Пермском крае»

- строительство объектов инженерной инфраструктуры
- организация уличного освещения, строительство улично-дорожной сети, а также благоустройство территории (в том числе озеленение)

## УЧИТЫВАЕМЫЕ КРИТЕРИИ

Наличие ИП, наличие созданных рабочих мест, обязательная застройка жилыми домами в течении **5 лет**

Наличие положительного заключения государственной экспертизы проектной документации и результатов инженерных изысканий, выполненных для подготовки такой проектной документации (в случае, если проведение такой экспертизы в соответствии с законодательством РФ является обязательным), и положительного заключения о достоверности определения сметной стоимости объекта капитального строительства

**Ответственный за реализацию мероприятия на территории Пермского края -** Министерство жилищно-коммунального хозяйства и благоустройства Пермского края



## МЕРОПРИЯТИЙ ПО БЛАГОУСТРОЙСТВУ СЕЛЬСКИХ ТЕРРИТОРИЙ

[Постановление](#) Правительства Пермского края от 31.12.2019 № 1064-п «Об утверждении порядков предоставления государственной поддержки, направленной на комплексное развитие сельских территорий в Пермском крае»

**Размер государственной поддержки**, предоставляемой органу местного самоуправления или органу территориального общественного самоуправления, расположенному на сельской территории субъекта Российской Федерации, на реализацию каждого проекта **не превышает 2 млн. руб.** и составляет **не более 70% общего объема** финансового обеспечения реализации проекта

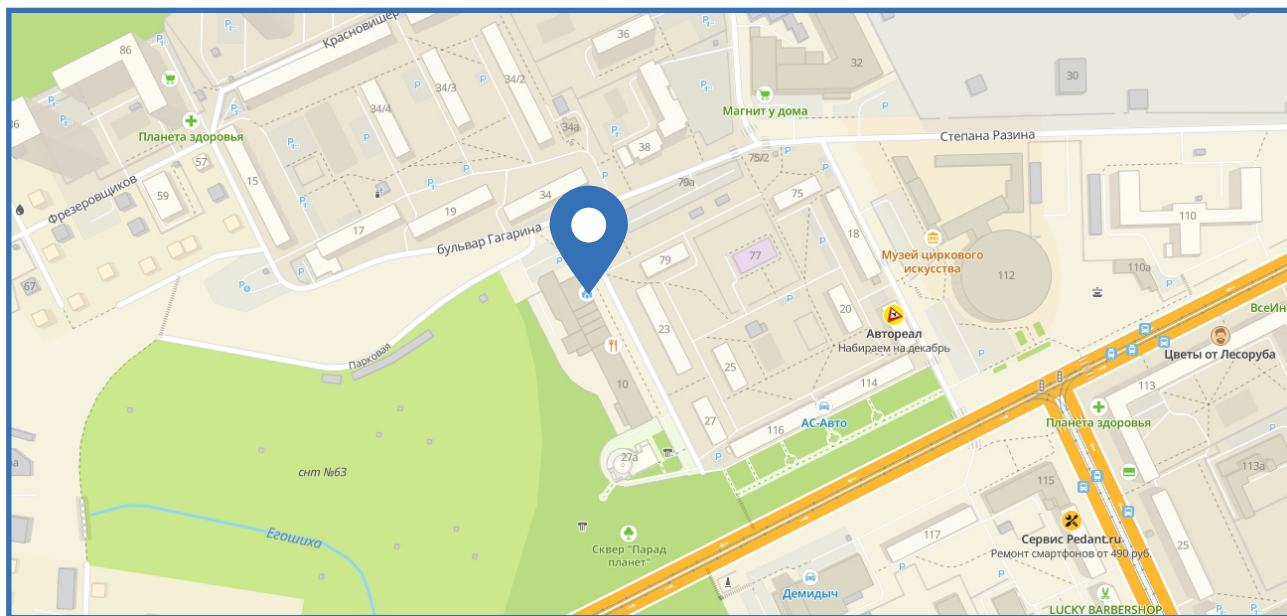
**Не менее 30%** объема финансирования реализации проекта должно быть обеспечено за счет средств местного бюджета, а также за счет обязательного вклада граждан и (или) юридических лиц (ИП), общественных, включая волонтерские,

организаций в различных формах, в т. ч. в форме денежных средств, трудового участия, волонтерской деятельности, предоставления помещений и технических средств. Размеры средств местного бюджета, вклада граждан и (или) юридических лиц (ИП) определяются органом исполнительной власти

Работы, выполняемые в рамках проекта, должны быть завершены **до 31 декабря года, в котором получена субсидия**



## Министерство агропромышленного комплекса Пермского края



г. Пермь, Бульвар Гагарина, 10



[info@agro.permkrai.ru](mailto:info@agro.permkrai.ru)



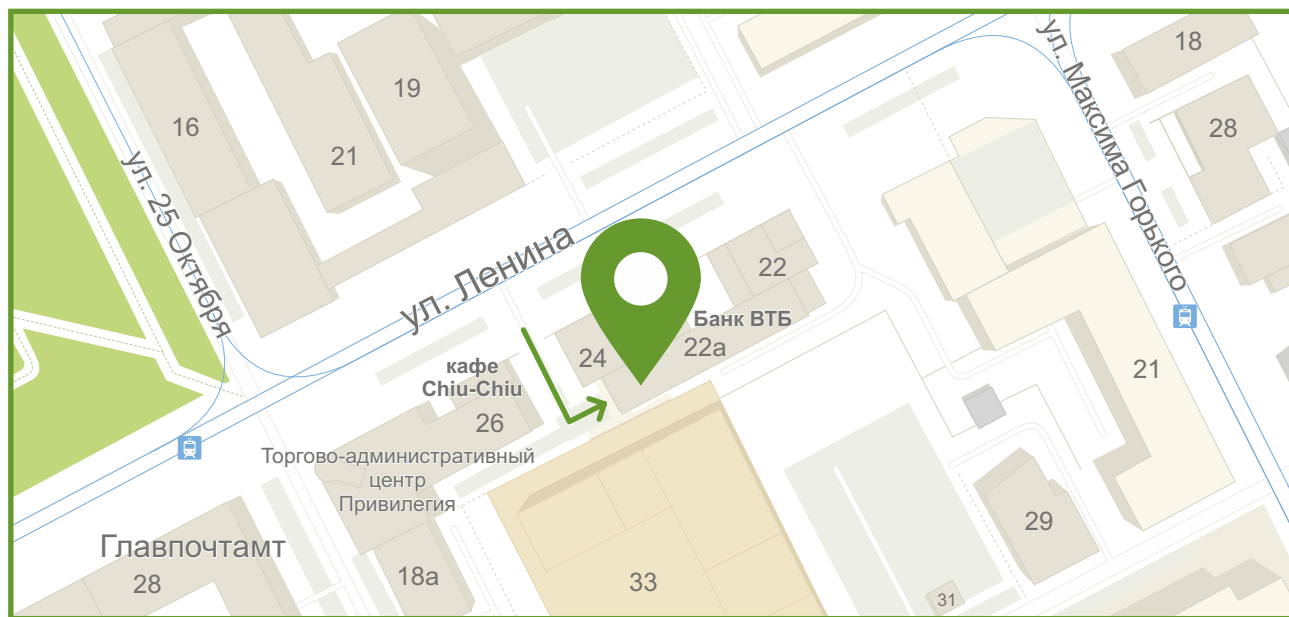
+7 (342) 265-14-44



<https://agro.permkrai.ru>



Государственное казенное учреждение Пермского края  
«Центр развития агробизнеса»



г. Пермь, ул. Ленина, 22а, 3 этаж



info@cra.permkrai.ru



+7 (342) 258-19-02



<https://agroperm-ck.ru>